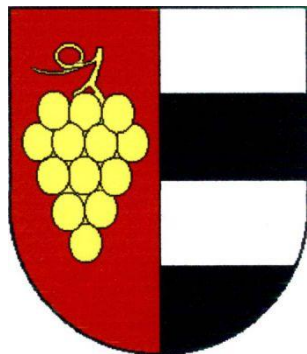


Program rozvoje obce Prušánky



na období
2019 – 2025



Program rozvoje obce Prušánky byl zpracován prostřednictvím projektu
„Podluží plánuje společně CZ.03.4.74/0.0/0.0/16_058/0007371“



Evropská unie
Evropský sociální fond
Operační program Zaměstnanost

Zpracovatel: DSO Region Podluží.

Program rozvoje obce Prušánky byl schválen zastupitelstvem obce

Dne 25.6.2019, usnesením č. 13/5Z/2019.

OBSAH

Úvod	3
A. Analytická část	4
A.1. Charakteristika obce.....	4
1. Území.....	4
2. Obyvatelstvo	8
3. Hospodářství.....	17
4. Infrastruktura.....	24
5. Vybavenost	31
6. Životní prostředí	40
7. Správa obce.....	47
A.2 Východiska pro návrhovou část	52
1. Silné stránky	52
2. Slabé stránky	52
3. Příležitosti	53
4. Hrozby.....	53
A.3 Další východiska - dotazníkové šetření	55
B. Návrhová část	57
B.1 Strategická vize	57
B.2 Opatření a aktivity	57
1. INFRASTRUKTURA.....	57
2. ŠKOLSTVÍ, MIMOŠKOLNÍ VÝCHOVA	58
3. KULTURA A CESTOVNÍ RUCH.....	60
4. SPORT.....	61
5. ŽIVOTNÍ PROSTŘEDÍ, EKOLOGIE.....	62
6. KOMUNITNÍ ŽIVOT V OBCI.....	63
7. SOCIÁLNÍ POLITIKA	64
8. DOPRAVA.....	64
9. BEZPEČNOST	65
10. PROPAGACE OBCE	65
B.3 Podpora realizace programu	66
Použité zdroje:.....	67
Seznam tabulek, obrázků, grafů a zkratk.....	68

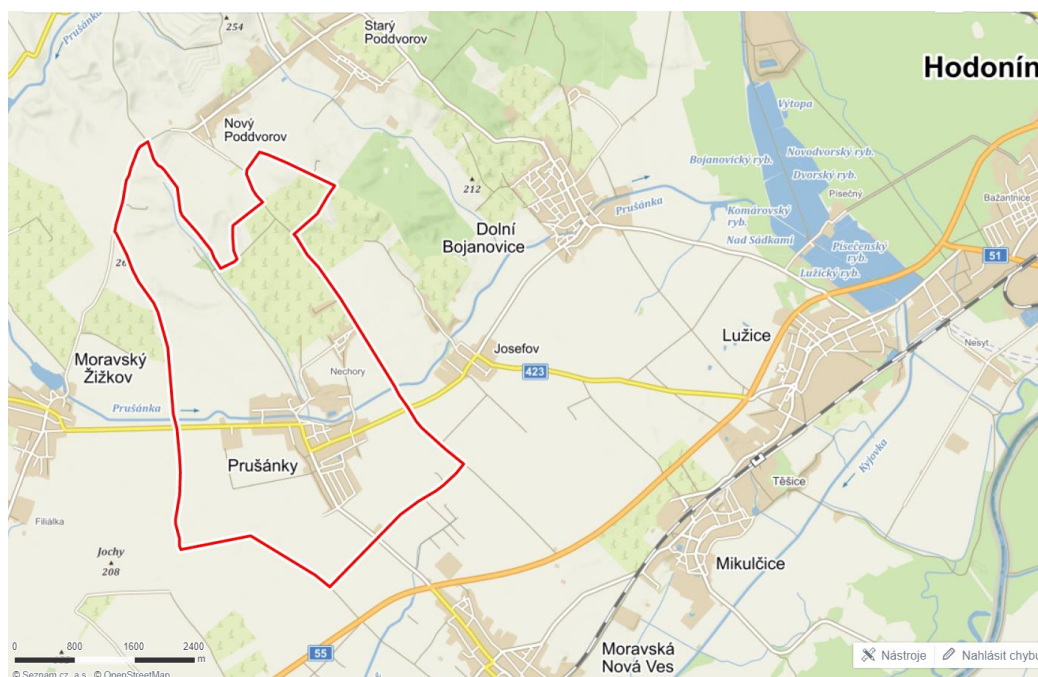
Úvod

Základním plánovacím dokumentem obce, zakotveným v zákoně č. 128/2000 Sb., o obcích, je program rozvoje obce. Jde o hlavní nástroj řízení rozvoje obce. Program rozvoje obce formuluje představy o budoucnosti obce a navrhuje způsoby, jak těchto představ dosáhnout.

Program rozvoje obce Prušánky je dokumentem, v němž jsou zakotveny rozvojové priority obce. Podkladem pro vznik Programu rozvoje obce je „Metodika tvorby Programu rozvoje obce“, kterou zpracovalo Ministerstvo pro místní rozvoj. Při zpracování dokumentu se vycházelo z již existujících dokumentů obce jako je např. územní plán obce. Dokument obsahuje současné potřeby obce a výhledové náměty, kterými se obec postupně zabývá a řeší nebo bude řešit v budoucnosti.

Program rozvoje obce obsahuje analytickou část, která obsahuje popis obce a ve SWOT analýze jsou pak shrnuty silné a slabé stránky obce a dále ohrožení a hrozby. V další části je pak uvedena návrhová část programu rozvoje obce Prušánky, která obsahuje nejen vizi obce, ale také jednotlivé aktivity a opatření.

Katastrální území obce Prušánky:



Zdroj: www.mapy.cz, únor 2019

A. Analytická část

A.1. Charakteristika obce

Tato kapitola soustřeďuje základní fakta o obci a obsahuje komplexní zhodnocení situace v obci, současný stav, charakteristiku stavu a vývoje jednotlivých oblastí života obce. Charakteristika má 7 kapitol členěných na dílčí témata. Informace pro tvorbu této části byly získány z veřejně dostupných dat o obci.

1. Území

Prušánky se nachází v jihovýchodní části České republiky ve správním obvodu Jihomoravského kraje, oblasti NUTS 2 Jihovýchod a administrativně spadá do správního obvodu ORP Hodonín. Obec Prušánky je samostatná obec se sídlem obecního úřadu, správní území je shodné s katastrálním územím. Stavební úřad je ve městě Hodoníně. Katastrální území obce hraničí na severu s obcemi Starý a Nový Poddvorov a Čejkovice, na východě s Josefovem a Dolními Bojanovicemi, na jihu s obcí Hrušky a Moravskou Novou Vsí, na západě s Moravským Žižkovem. Obec leží v úrodné krajině jižní Moravy ve vinorodém Dolnomoravském úvalu, přibližně 13 km západně od okresního města Hodonína, přibližně 15 km od města Břeclav a přibližně 65 km od krajského města Brna.

Převážnou část katastru tvoří velkovýrobně obhospodařovaná zemědělská krajina místy členěná rozptýlenou krajinnou zelení, v níž převládá orná půda a vinice. Obec leží v rovinaté nivě říčky Prušánka, ohraničené na jihu návrším Jochy (200 m.n.m.), na severu pak Nechorami (208 m.n.m). Vodní systém byl dříve – ještě v době existence menších hospodářství – doplněn rybníky Pod Kopečkem, Autěř, Nový rybníček, napájený přítokem Lučnice, která se z něj vlévá do Prušánky. Nyní je zavodněna pouze nádrž Kaluža. Dále byly vybudovány na toku Lučnice dva protipovodňové poldry a byl obnoven Nový rybníček, který je v suchých letech bez vody.

Tabulka č. 1: Souhrnné informace o obci Prušánky

Status:	Obec
Typ sídla:	Ostatní obce
ZUJ (kód obce):	586498
NUTS5:	CZ0645586498
LAU 1 (NUTS 4):	CZ0645 - Hodonín
NUTS3:	CZ064 - Jihomoravský kraj
NUTS2:	CZ06 - Jihovýchod
Obec s pověřeným obecním úřadem:	Hodonín
Obec s rozšířenou působností:	Hodonín
Katastrální plocha (ha):	1 414
Počet bydlících obyvatel k 1.1.2019:	2 228
Nadmořská výška (m n.m.):	185
Zeměpisné souřadnice (WGS-84):	16° 58' 50" E , 48° 49' 42" N
První písemná zpráva (rok):	1 261
PSČ:	69621

Zdroj: RlSY.cz, únor 2019

První písemná zmínka o existenci vsi se objevuje v Zakládací listině vizovického kláštera z roku 1261. Obec v roce 1497 patřila pánům z Kunštátu. Původním zdrojem obživy místních obyvatel bylo zemědělství, zvláště vinařství má v obci staletou tradici. Ve druhé polovině 17. století byla v Prušánkách v těsném sousedství hřbitova postavena kaple, která byla v roce 1712 zvětšena. O čtyřicet let později byla nahrazena skutečným kostelem svatého Isidora a Martina, který byl vysvěcen v roce 1758. Od roku 1773 byla vedena farní matrika.

Prušánecké děti chodily až do roku 1874 do jednotřídní obecní školy, která však přestala vyhovovat. 9. dubna 1883 začala výuka v nově postavené školní budově. Její

dveře se za dětmi naposled zavřely ve školním roce 1971/72. Ve školním roce 1972/73 zde byla zahájena výuka v nové škole, kam naše děti chodí dodnes. V roce 1904 byla otevřena lidová knihovna, která měla devadesát jedna svazků. V roce 1949 byla otevřena mateřská škola, v roce 1959 byl v akci „Z“ dokončen kulturní dům, byla otevřena samoobsluha. U Nechor zmizely poslední budy s doškovou střechou. V roce 1973 započala výstavba místní kanalizační sítě, byla vybudována autobusová točna a začalo se s přípravou stavby nové budovy MNV. V roce 1976 došlo ke sloučení JZD Prušánky, Josefova, Dolních Bojanovic a Mikulčic do jednoho kombinátu – JZD SČSP. Byla zahájena výstavba vodovodního řadu a zabezpečen odvoz odpadů Technickými službami, započala stavba Domu služeb, která však nikdy nebyla dokončena, po roce 1989 se z něho stal hostinec, později byla budova opuštěna a dnes ji vlastní soukromý podnikatel. V roce 1991 došlo k ukončení společné činnosti JZD SČSP, o rok později se družstvo přetransformovalo na družstvo vlastníků. Postupně se rozvíjelo soukromé podnikání občanů, pohostinství U Schottlů se vrátilo původním vlastníkům, rozšířila se nabídka soukromých služeb obyvatelstvu. Byla zahájena úprava domu pečovatelské služby vedle OÚ, do přízemí budovy se nastěhovaly ordinace praktického, dětského a ženského lékaře. V roce 1997 byla v Prušánkách zavedena kabelová televize.

Obrázek č. 1: Mapa polohy obce vůči ČR



Zdroj: MAS Jižní Slovácko z.s, vlastní zpracování

Obec Prušánky spadá do regionu "Podluží" - jednoho z nejmalebnějších národopisných regionů Slovácka, kraje rozkládajícího se podél řeky Moravy od Zlína až k Břeclavi. Právě Podluží, nejjihnější ze slováckých regionů, ležící mezi Hodonínem, Břeclaví a Mikulovem, je znám svou věrností tradicím, přijatých od předků a neustále

rozvíjených. Zpěv, tanec a pestré kroje mají stále dost místa v životě mnoha zdejších lidí tohoto regionu.

V současné době patří Prušánky ke sto patnácti obcím vinařské podoblasti Slovácká a se svými zhruba dvěma sty padesáti hektary vinic patří k největším vinařským obcím této oblasti. V Prušánkách jsou čtyři viniční trati: Nechory, Úlehle, Podkavné a Čtvrtky. Celkem čtyři sta osm vinných sklepů je soustředěno asi jeden a půl kilometru od vesnice v Nechorách – prušáneckých vinných sklepů. Nechory jsou příjemné místo, kde se lidé rádi setkávají. Přijíždí sem návštěvníci z daleka i zblízka. Ať už ke svým přátelům do sklepa nebo na některou ze zmíněných nechorských akcí.

Obrázek č. 2: Fotografie vinných sklepů v Nechorách

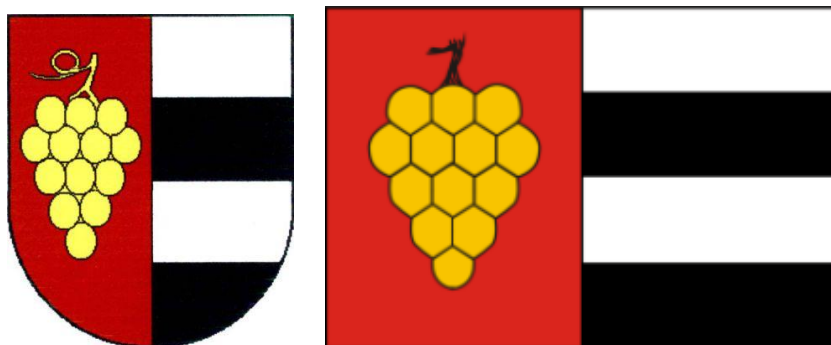


Zdroj: webové stránky obce, únor 2018

Symboly obce:

Znak obce je Polcený štít, v pravém červeném poli zlatý vinný hrozen, levé pole třikrát stříbrno-černě dělené. List praporu tvoří červený žerďový pruh široký jednu polovinu délky listu a čtyři vodorovné pruhy, střídavě bílé a černé. V červeném pruhu žlutý vinný hrozen. Poměr šířky k délce listu je 2:3.

Obrázek č. 3: Symboly obce



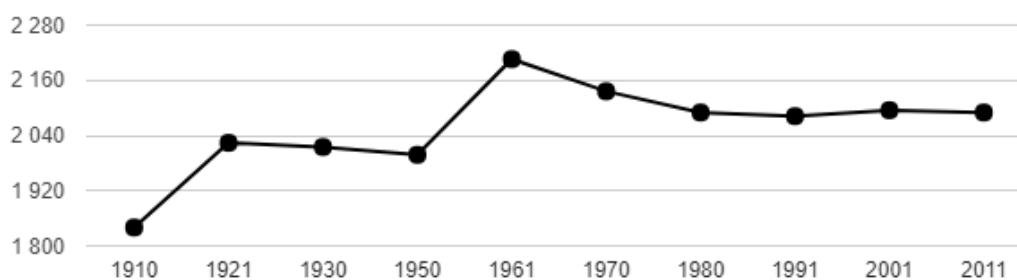
Zdroj: www.kurzy.cz, únor 2018

2. Obyvatelstvo

Demografická situace:

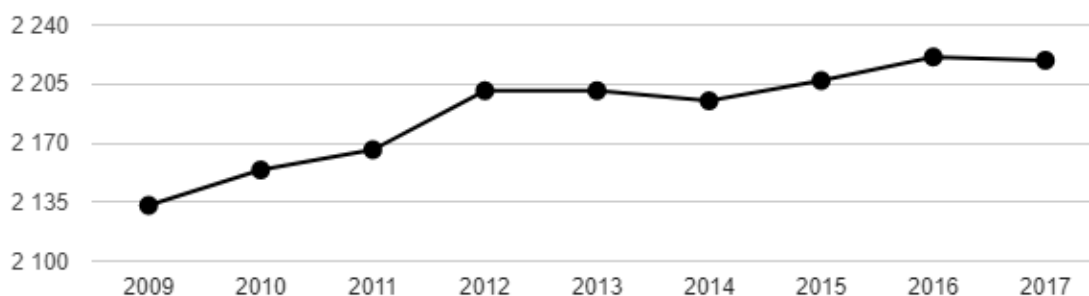
V roce 1910 byl počet obyvatel obce Prušánky přibližně 1850. Do roku 1961 vzrostl počet obyvatel na přibližně 2200. Největší nárůst obyvatel byl mezi lety 1950 až 1961. Po roce 1961 počet obyvatel klesal a kolísal kolem počtu 2100. Od roku 2009 počet obyvatel mírně roste na nynějších 2228 obyvatel v roce 2019. Dlouhodobý demografický vývoj obyvatelstva v období od roku 1910 až 2011 shrnuje graf č.1. Demografický vývoj mezi lety 2009 až 2017 pak graf č.2. Tendence počtu obyvatel v obci Prušánky je mírně vzrůstající.

Graf č. 1: Dlouhodobý vývoj počtu obyvatel obce Prušánky od roku 1910



Zdroj: Český statistický úřad

Graf č. 2: Vývoj počtu obyvatel obce Prušánky v letech 2009 - 2017



Zdroj: Český statistický úřad

Na konci roku 2018 žilo v obci 2 231 obyvatel. V poměru počtu mezi muži a ženami převládají mezi obyvateli mírně muži. Průměrný věk obyvatel je 42,3 let. Mezi muži je průměrný věk 40,4 let, ženy mají průměrný věk 44,2 let.

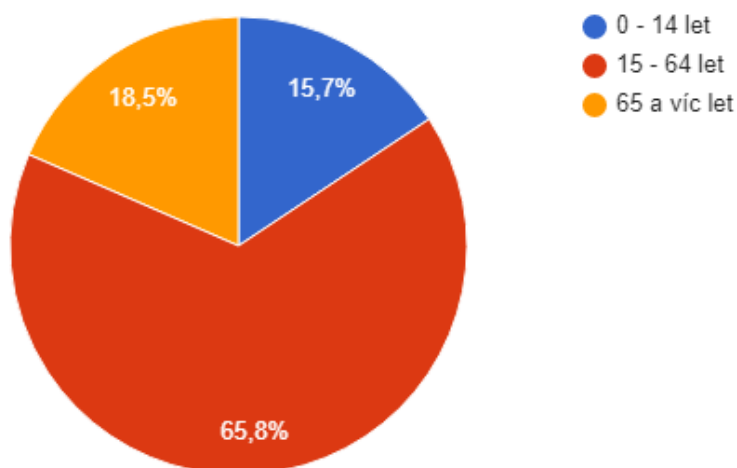
Tabulka č. 2: Demografická situace v obci Prušánky, stav k 31.12.2018

		Celkem	Muži	Ženy
Počet obyvatel		2 231	1 125	1 106
v tom ve věku (let)	0-14	350	186	164
	15-64	1463	769	694
	65 a více	418	170	248
Průměrný věk (let)		42,3	40,4	44,2

Zdroj: Český statistický úřad

Jak je patrné z grafu č. 3 mezi občany převažují obyvatelé ve věkové kategorii 15 – 64 let a tvoří 65,8% obyvatel. Poměr mezi dětmi a staršími obyvateli Prušánek není výjimečný v porovnání s okolními vesnicemi, městy a Českou Republikou, kdy převládá skupina starších obyvatel před dětmi a mládeží do 15 let. Obyvatel mladších než 15 let je 15,7 % a obyvatel starších 65 let je 18,5 %. Index stáří udává, kolik obyvatel ze starších věkových skupin připadá na sto dětí. Konkrétně v tomto případě, kolik obyvatel ve věku 65 let a více připadá na 100 dětí do 15 let věku. Je-li výsledná velikost indexu nižší než sto, je podíl sledované dětské složky obyvatel vyšší než podíl starších osob, a naopak převyšuje-li výsledná hodnota indexu sto, je počet osob ve věku nad 65 let vyšší než počet dětí v populaci. Hodnota indexu stáří v roce 2017 byla v Prušánkách 117,82. Tato hodnota je nižší, než hodnota indexu stáří pro celou Českou republiku v roce 2017, kdy index stáří činil 122,12. Je příznivá i ve vztahu k indexu stáří v ORP Hodonín, kde index činil 133,66.

Graf č. 3: Věková struktura obyvatel obce Prušánky v roce 2017



Zdroj: Český statistický úřad

Vzdělanostní struktura obyvatel je evidována od 15 a více let. Nejaktuálnější data vyplývají z posledního sčítání lidu, domů a bytů z roku 2011. Nejpočetnější byla v Prušánkách skupina obyvatel se středním vzděláním bez maturity, dále obyvatelstvo s úplným středním vzděláním s maturitou, početná skupina obyvatel byla také se základním vzděláním. Rozdělení obyvatel podle vzdělání je shrnut v tabulce č. 3 a grafu č. 4. Obyvatel s vysokoškolským vzděláním v obci bylo 8,9 %.

Tabulka č. 3: Obyvatelstvo podle nejvyššího ukončeného vzdělání, rok 2011

		Celkem	muži	ženy
Obyvatelstvo ve věku 15 a více let		1 794	883	911
z toho podle stupně vzdělání	bez vzdělání	7	3	4
	základní včetně neukončeného	383	110	273
	střední vč. vyučení (bez maturity)	699	440	259
	úplné střední (s maturitou)	455	219	236
	nástavbové studium	37	8	29
	vyšší odborné vzdělání	13	6	7
	vysokoškolské	155	73	82

Zdroj: Český statistický úřad

Graf č. 4: Vzdělanostní struktura obyvatel obce Prušánky v roce 2011



Zdroj: Český statistický úřad

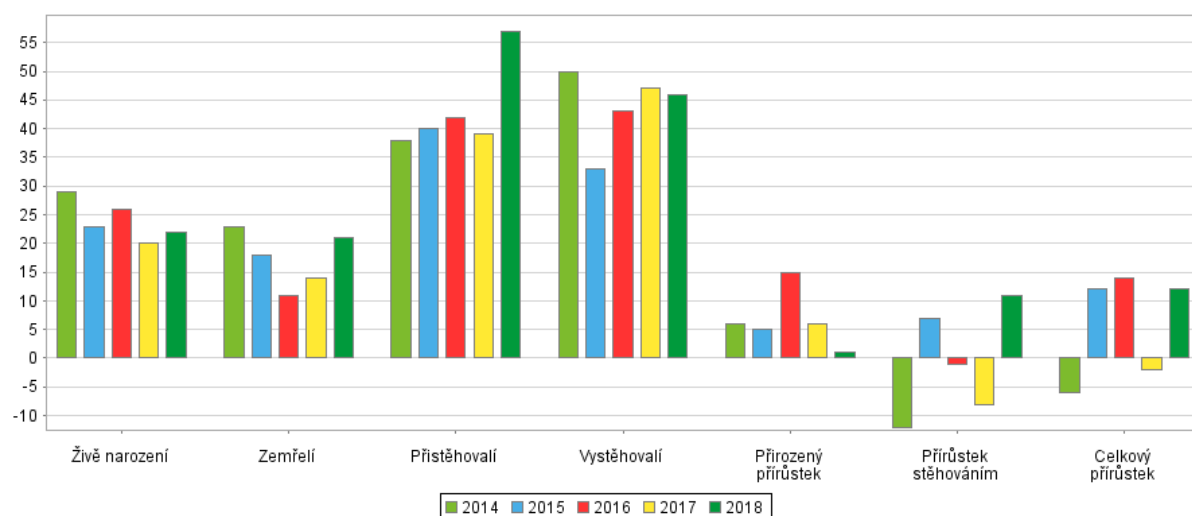
Pohyb obyvatelstva v obci je zcela přirozený. Z tabulky č. 4 a grafu č. 5 je patrné, že počet přistěhovalých a vystěhovalých se pohybuje od roku 2014 maximálně do 14 občanů. Největší migrace obyvatel v Prušánkách je ve sledovaném období v roce 2016. Počet migrujících obyvatel je zanedbatelný vzhledem k počtu obyvatel obce.

Tabulka č. 4: Pohyb obyvatel v obci Prušánky od roku 2014 do roku 2018

	2014	2015	2016	2017	2018	
Živě narození	29	23	26	20	22	
Zemřelí	23	8	11	14	21	
Přistěhovalí	38	40	42	39	57	
Vystěhovalí	50	33	43	47	46	
Přírůstek (úbytek)	přirozený	6	5	15	6	1
	stěhováním	-12	7	-1	-8	11
	celkový	-6	12	14	-2	12

Zdroj: Český statistický úřad, veřejná databáze

Graf č. 5: Pohyb obyvatel v obci Prušánky od roku 2014 do roku 2018



Zdroj: Český statistický úřad, veřejná databáze

Sociální situace:

Nejnovější informace k národnosti občanů jsou z posledního sčítání lidu, domů a bytů z roku 2011. Obyvatelstvo v obci se řadí nejvíce k národnosti české a moravské. Dále jsou zde občané ze Slovenska a Vietnamu. Při statistickém zjišťování však mnoho občanů svoji národnost nevedlo.

Tabulka č. 5: Obyvatelstvo Prušánek podle národnosti, rok 2011

		Celkem	muži	ženy
Obyvatelstvo celkem		2 090	1 049	1 041
z toho národnost	česká	871	411	460
	moravská	615	326	289
	slezská	-	-	-
	slovenská	27	12	15
	německá	-	-	-
	polská	-	-	-
	romská	-	-	-
	ukrajinská	-	-	-
	vietnamská	2	1	1
	neuvejeno	473	245	228

Zdroj: Český statistický úřad

V obci není sociálně slabá lokalita, jedná se přibližně o několik domů (cca 4), kde žije pouze několik sociálně slabých obyvatel (cca 20 obyvatel).

Spolková činnost v obci:

Obyvatelé obce jsou aktivní a jejich spolková činnost je bohatá. V obci je činných 20 spolků. **Sbor Dobrovolných Hasičů Prušánky** byl založen 4. dubna 1897 a měl tehdy dvacet jedna členů. V současné době je ve sboru dvacet osm členů a sbor je rozdělen na soutěžní družstvo a zásahovou jednotku, která je zařazena v kategorii JPO 3. Výjezdová jednotka SDH Prušánky je současně domácí jednotkou i pro Lužice, které vlastní zásahovou jednotku nemají. Cílem **Spolku Nechorští vinaři** je sdružovat převážně osoby zabývající se vinohradnictvím a vinařstvím, ale také milovníky a znalce produktů révy vinné, za účelem udržení vinohradnických a vinařských tradic, zkvalitnění kultury nabídky, propagace a konzumace produktů vinohradnictví a vinařství. **Český zahrádkářský svaz Prušánky** pořádá v obci Nechorský košť vín a Zarážání hory v Nechorách. Místní organizace **Moravského rybářského svazu** Moravská Nová Ves vznikla v červenci v roce 1971 osamostatněním od organizace Lanžhot. Organizace sdružuje dvě stě devadesát pět dospělých a třicet pět dětí z Moravské Nové Vsi, Prušánek a Mikulčic. Posláním rybářského svazu je vychovávat mládež a provádět výkon rybářského práva dle stanov rybářského svazu. Každoročně pořádáme rybářské závody pro mládež na rybníku v Mikulčicích při příležitosti Dne dětí. Hlavní činností **Mysliveckého spolku Hubert** je ochrana přírody a krajiny

a společné provádění myslivosti. Věnuje se péči o zvěř, buduje hnízdící budky pro kachny divoké. Na prvním místě je ochrana zvěře před predátory a pytláky.

Skauting v Prušánkách byl založen v 90. letech minulého století. Prušánky spadají pod skautské středisko Mikulčice, spolu s obcemi Mikulčice a Lužice. Za svoji existenci se naše klubovna několikrát stěhovala, měnily se názvy oddílů a také členové. Momentálně působíme jako oddíl Rákosníčci – družinka Pelirocho, která se schází jednou týdně v klubovně zapůjčené OÚ Prušánky. Mezi tradiční akce, které pořádáme, patří např. dětský karneval, bicykliáda, drakiáda a další. Nedílnou součástí jsou také společné akce všech oddílů střediska ze všech sdružených vesnic, z nichž asi největší akcí je prázdninový letní tábor na Vysočině v obci Polnička nedaleko Žďáru nad Sázavou. **Oddíl Cor Dare Prušánky** je členem organizace Junák, český skaut. Je to oddíl se zaměřením na duchovní výchovu. Oddíl vznikl oficiálně v roce 2000, ovšem předcházelo mu dlouhé období formování. Název Cor Dare znamená v překladu „dát srdce“. Věnuje se dětem a mládeži již od pěti let. V obci vznikl **Klub maminek**, kde se ženy mohou setkávat, povídat si a sdílet zkušenosti s výchovou svých dětí. Batolátka se tak mohou dostat do dětského kolektivu ještě před vstupem do školky. Sdružení **Seniorky z Prušánek** pořádají vánoční večírky, slaví Mezinárodní den žen, navštěvují divadelní představení a jednou týdně chodí cvičit. Každý rok jezdí na společnou dovolenou. Od konce roku 2001 působí v Prušánkách občanské sdružení **Krásné místo, o. s.** Mezi specifické cíle sdružení patří organizování volného času dětí a mládeže a jejich výchova a vzdělávání. V neposlední řadě také podpora zdravého rodinného života. Sdružení pořádá organizované schůzky skautů, výpravy, tábory či krátkodobé pobyty. Některými činnostmi se snaží i o udržení lidových tradic.

Tabulka č. 6: Činné spolky a sdružení v obci Prušánky v roce 2018

Spolky a sdružení v obci Prušánky		
Obecné zaměření:	Sportovní zaměření:	Taneční a hudební zaměření:
SDH Prušánky, Spolek Nechorští vinaři, ČZS Prušánky, Moravský rybářský svaz, Myslivecký spolek Hubert, Junák-český skaut Prušánky, Skautský oddíl Cor Dare, Maminky Prušánky, Seniorky z Prušánek, sdružení Krásné místo	TJ Podlužan Prušánky-fotbal, kuželky, šachy, oddíl bojového umění Jiu Jitsu,	Cimbálová muzika Verbuňk, chasa Prušánky, Kapela starých časů, Nechoránek, Slovácký krúžek, Štěpánští koledníci, N.C.O.D (street dance)

Zdroj: webové stránky obce, vlastní zpracování, únor 2018

Mezi taneční a hudební spolky a sdružení patří **cimbálová muzika Verbuňk**, která vznikla v roce 1992 rozdělením kdysi vzniklého národopisného souboru Podlužánek. Většina muzikantů cimbálové muziky se folkloru věnuje více než čtyřicet let. **Prušánecká chasa** je od nepaměti nedílnou součástí kulturního života v obci. V minulých letech vznikla potřeba oficiální existence tohoto seskupení a tak v roce 2010 vzniklo Občanské sdružení Chasa Prušánky, které bylo v roce 2015 přejmenováno na Chasa Prušánky z.s. V čele stojí pětičlenný výbor spolku. Chasa každoročně pořádá třetí lednovou neděli tradiční krojovaný ples s Moravskou nebo Českou besedou. Ples je velice oblíbený a jezdí na něj návštěvníci nejen z Čech, ale i ze Slovenska. Stejně oblíbená je i velikonoční zábava, na kterou se sjíždí chasa z celého okolí. Jejich největší akcí jsou krojované hody pod zeleným, které se konají druhou srpnovou neděli a trvají tři dny. Chasa se aktivně účastní i tradičního Vinobraní pod Nechory, na kterém tančí známé pásmo Vinobraní. **Kapela Starých Časů** vznikla v roce 2002 a hraje tradiční písničky různorodých žánrů v netradičním složení a v mírně pozměněných aranžích. V září roku 2012 vznikl v Prušánkách **dětský folklorní kroužek Nechoránek**, ve kterém se děti učí tančit a zpívat folklorní písně. Vystupují na mnoha folklorních akcích.

Oficiálně **Slovácký krúžek Prušánky, o.s.** vznikl v roce 2005. Na tradici Májových přehlídek cimbálových muzik navázal Slovácký krúžek v roce 2000 Májovým zpíváním, které se zpočátku konalo na KD v Prušánkách, později u Nechor. Zpívají zde nejen domácí sbory, ale i sbory z okolí, které přijedou oplatit návštěvu našich sborů na jejich festivalech nebo besedách u cimbálu. Slovácký krúžek každoročně pořádá předhodové zpívání u cimbálu pod zeleným a účastní se tradičního Vinobraní pod Nechory. **Štěpánští koledníci** jsou mužské uskupení, které zpívalo zatím výhradně na Štěpána (26. prosince) v kostele sv. Isidora v Prušánkách. Sbor vystupuje s kapelou Martin Novák Band. **Taneční studio N.C.O.D.** (No Comment Only Dance) se specializuje na tanec zvaný STREET DANCE, který se stává stále více populárním. Tento taneční obor zastřešuje velké množství tanečních stylů. Studio zajišťuje dětem, mládeži a dospělým vzdělání v oblasti moderního tance, pořádá vzdělávací workshopy, organizuje různá vystoupení a taneční show pro rodiče a veřejnost, zajišťuje účast členů na tanečních soutěžích, vzdělávacích workshopech a soustředění. Taneční studio vzniklo v roce 2011. Nyní vyučuje v 17ti městech

a obcích včetně Prušánek. Věnuje se dětem již od 3 let, včetně dospělých. Taneční studio navštěvuje celkem více jak 250 členů.

Mezi sportovní spolky a sdružení patří TJ Podlužan. **Fotbalový oddíl TJ Podlužan Prušánky** byl v naší obci založen již v roce 1934 a na dlouhé roky byl jediným sportem provozovaným v obci. Základní činností a cílem oddílu je vytváření podmínek pro kvalitní sportovní činnost a vyžití dětí, mládeže a dospělých z řad občanů. Fotbalový oddíl k tomuto účelu provozuje a spravuje sportovní areál na ulici Sportovní, který se skládá z travnaté hrací plochy, tréninkové plochy, tribuny pro diváky, kabin pro jednotlivá družstva se sociálním zařízením a vybavením. Je zde také dětské hřiště. Družstva v jednotlivých kategoriích se účastní pravidelných soutěží na úrovni okresu Hodonín, které jsou organizovány a řízeny OFS Hodonín. V zimním období se družstva pravidelně účastní turnajů a krátkodobých soutěží jako doplněk dlouhodobé přípravy. V jarním a letním období pořádá fotbalový oddíl ve svém areálu „Dětský den“ a turnaje pro děti dle kategorií. **Kuželkářský oddíl** je nejmladším kuželkářským oddílem okresu Hodonín. Oficiálně byl založen 25. června 1984 a měl dvanáct členů. v roce 1986 se postavila nová dvoudráhová kuželna v Prušánkách. Momentálně má oddíl třicet šest členů ve třech družstvech dospělých a jednom dorosteneckém. **Šachový oddíl** TJ Podlužan byl založen v roce 1974. Součástí oddílu je také šachový kroužek, který se schází v klubovně pod DPS. Oddíl navštěvují i děti, které se pravidelně účastní žákovských turnajů. V Prušánkách působí soukromá škola bojového umění **Jiu Jitsu**. Ve školním roce 2015/2016 registrovala škola bojového umění Prušánky kolem čtyřiceti cvičících členů. Více jak polovina těchto členů jsou děti základní školy a zbytek jsou dospělí jedinci a mládež starší 15 let.

Obec spolupracuje s většinou spolků, přispívá finančně na jejich činnost nebo podporuje finančně či materiálně akce, které tato sdružení pořádají.

Kromě již zmíněných akcí se v obci pořádají ještě další významné akce a tím je Novoroční ohňostroj, Svatojánská noc, hasičská soutěž O pohár starosty obce, v srpnu se konají Hody, které trvají čtyři dny. Hlavním hodovým dnem je neděle. Dopoledne je v místním kostele hodová mše svatá. Ve dvě hodiny odpoledne vychází krojovaná chasa z pod zeleného a ve slavnostním průvodu s dechovou hudbou jde ke starostovi obce, aby požádala o povolení uspořádat hody. Navštíví i místní faru, protože hody

jsou v podstatě vzpomínkovou slavností k posvěcení kostela, i když v Prušánkách je termín hodů už více než třicet let přesunut ze studeného listopadu na teplý prázdninový srpen. Ke konci roku je tradiční akcí koledování u vánočního stromu.

Obec informuje své občany webovými a facebookovými stránkami, Zpravodajem obce, který vychází 4 x za rok a denním hlášením místního rozhlasu.

3. Hospodářství

Ekonomická situace:

Podle údajů Českého statistického úřadu se v obci nacházelo k 31. 12. 2018 celkem 421 registrovaných ekonomických subjektů a z toho 257 subjektů se zjištěnou aktivitou. Mezi podnikatelskými subjekty převažuje činnost ve velkoobchodě, maloobchodě a opravě motorových vozidel, dále v průmyslu, velký počet je pak podnikatelů ve stavebnictví a zemědělství.

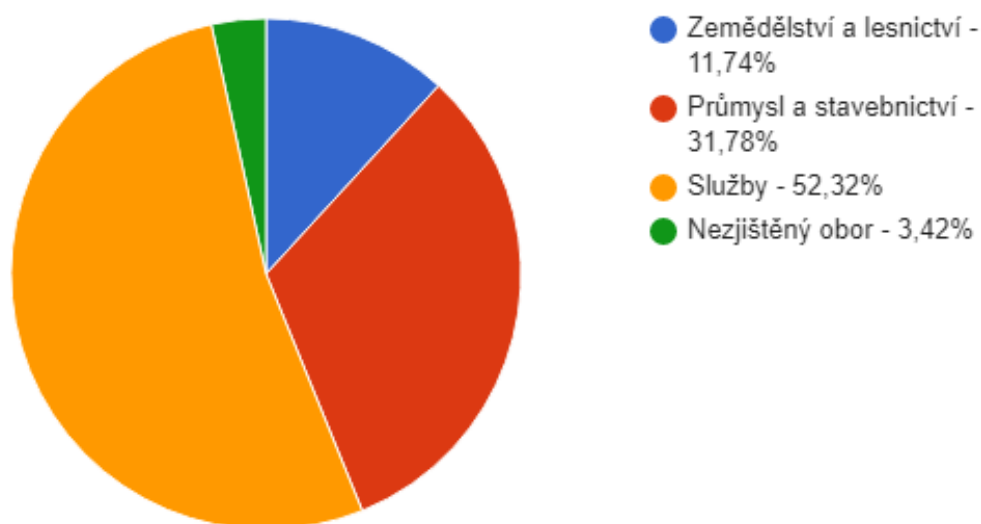
Tabulka č. 7: Podnikatelské subjekty v Prušánkách podle převažující činnosti, k 31.12.2018

	Registrované podniky	Podniky se zjištěnou aktivitou
Celkem	421	257
Zemědělství, lesnictví, rybářství	49	37
Průmysl celkem	73	49
Stavebnictví	64	41
Velkoobchod a maloobchod; opravy a údržba motorových vozidel	93	49
Doprava a skladování	6	5
Ubytování, stravování a pohostinství	20	12
Informační a komunikační činnosti	5	4
Peněžnictví a pojišťovnictví	15	3
Činnosti v oblasti nemovitostí	3	1
Profesní, vědecké a technické činnosti	28	22
Administrativní a podpůrné činnosti	7	3
Veřejná správa a obrana; povinné sociální zabezpečení	2	2
Vzdělávání	3	3

Zdravotní a sociální péče	4	4
Kulturní, zábavní a rekreační činnosti	9	4
Ostatní činnosti	32	16

Graf č. 6 poukazuje na rozložení podnikatelských subjektů podle odvětví v roce 2016, kdy převažovaly podniky ve službách, téměř třetina podniků byla v průmyslu a stavebnictví a necelých 12 % v zemědělství a lesnictví.

Graf č. 6: Struktura podnikatelských subjektů podle odvětví v obci Prušánky v roce 2016:



Zdroj: Český statistický úřad

V podnikatelské činnosti, která je rozdělená dle právní formy v tabulce č. 8, převažují fyzické osoby podnikající, kterých je na území obce registrováno 207 se zjištěnou aktivitou. Aktivních právnických osob v obci působí celkem 50, aktivních obchodních společností je celkem 39 a akciových společností 2.

Tabulka č. 8: Podnikatelské subjekty podle právní formy, rok 2018

	Registrované podniky	Podniky se zjištěnou aktivitou
Celkem	421	257
Fyzické osoby	354	207
Fyzické osoby podnikající dle živnostenského zákona	291	166
Fyzické osoby podnikající dle jiného než živnostenského zákona	24	11
Zemědělští podnikatelé	32	26
Právnícké osoby	67	50
Obchodní společnosti	47	39
Akciové společnosti	2	2
Družstva	.	.

Zdroj: Český statistický úřad, veřejná databáze

V roce 2017 bylo v Prušánkách 164 podnikajících subjektů bez zaměstnanců, 37 mikropodniků do 9 zaměstnanců a 4 malé podniky do 49 zaměstnanců.

Tabulka č. 9: Podnikatelské subjekty podle počtu zaměstnanců, rok 2017

Počet subjektů bez zaměstnanců	164
Počet subjektů s 1-9 zaměstnanci- mikropodniky	37
Počet subjektů s 10-49 zaměstnanci- malé podniky	4
Počet subjektů s 50-249 zaměstnanci- střední podniky	0
Počet subjektů s >249 zaměstnanci- velké podniky	0

Zdroj: RISY

Mezi významné podniky se v Prušánkách řadí Platimo s.r.o., kde se vyrábí strojní součástky pro pletací stroje, dále společnost Special Turbo a.s., kde se vyrábí turbodmýchadla, Termoreg s.r.o. , která pracuje v automaticaci. V zemědělství a zemědělské technice zde působí firma AGRO Podlužan a.s. V obci je mnoho malých podnikatelů, jen v oblasti vinařství jich je celkem 18.

Dle platného územního plánu obce z roku 2000 má řešené území určené plochy pro výrobu v areálu bývalého zemědělského družstva v severní části obce, dále byla navržena plocha pro podnikatelské aktivity na okraji východní části obce, kde si

soukromí podnikatelé mohou zřídit malé provozovny služeb a výroby. Změnou Územního plánu č. 2 došlo k rozšíření výrobních ploch o plochu v západní části obce mezi zemědělskou farmou a zastavěnou částí, kde bylo navrženo využití proluky na „Podnikatelské středisko služeb“, kde by bylo možno soukromým osobám povolit zřídit provozovny drobné a řemeslné výroby, potravinářské výroby, výrobní služby, sklady a zařízení velkoobchodu, menší provozy lehkého průmyslu. V areálu mohou být administrativní budovy související s výrobou a byty pro majitele nebo osoby zajišťující dohled provozů. Podmíněně přípustný je maloobchod a veřejné stravování.

Dle platného územního plánu je rezervována plocha pro rozvoj podnikatelských aktivit v „průmyslovém areálu“ o celkové výměře cca 1,8 ha. Plocha je vhodně umístěna na okraji obce, při státní silnici, naproti již stávajícímu výrobnímu areálu.

Zemědělská velkovýroba je soustředěna ve farmě Podsedky vzdálené přibližně 400 m od obce.

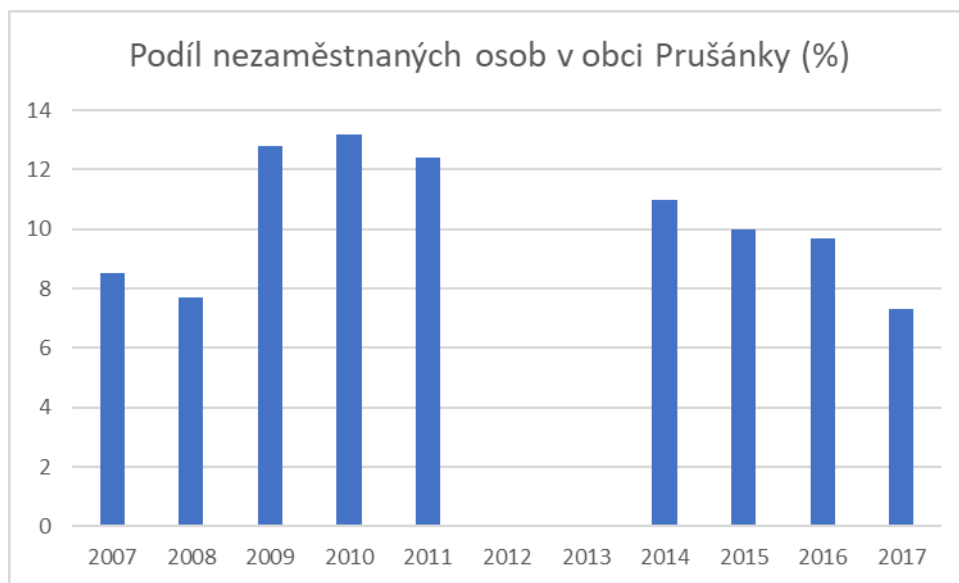
Komplexní pozemkové úpravy dosud provedeny nebyly.

Komerční služby v obci jsou dostačující. V obci se nachází pošta, která sídlí v budově obecního úřadu a má otevřeno ve všední dny, jak v dopoledních, tak i v odpoledních hodinách, lékař pro dospělé i děti, stomatolog, lékárna, MŠ i ZŠ, kulturní dům, knihovna hasičská zbrojnice, kostel, hřbitov, hřiště, prodejny potravin a další komerční služby, které jsou uvedeny v kapitole č.5- Vybavenost. Veřejná doprava je zajišťována autobusovou dopravou, v obci jsou tři obousměrné zastávky (Na konci, Obecní úřad a U Mlýna).

Trh Práce:

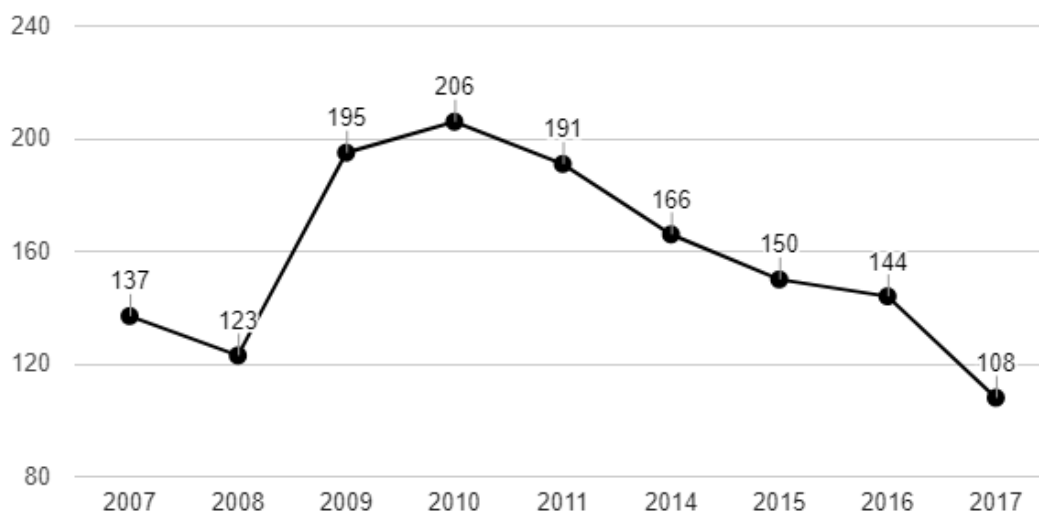
Míra nezaměstnanosti v obci od roku 2010 klesla z 13,2 % na 7,3% na konci roku 2017. Počet nezaměstnaných obyvatel od roku 2010 klesl z 206 osob na 108 osob v roce 2017. V evidenci úřadu práce bylo na začátku roku 2018 celkem 92 obyvatel Prušánek, přičemž volných pracovních míst je ve stejném období v obci dle evidence úřadu práce celkem 2. Stav nezaměstnanosti v letech 2012 a 2013 byl nedostupný, z pohledu trendu je však pravděpodobné, že se míra nezaměstnanosti od roku 2010 stále snižuje.

Graf č. 7: Graf podílu nezaměstnaných osob v % v obci Prušánky za období 2007-2017.



Zdroj: ČSÚ, vlastní zpracování, únor 2018

Graf č. 8: Vývoj počtu nezaměstnaných osob v obci Prušánky



Zdroj: Český statistický úřad

V tabulce č.10 je obyvatelstvo členěno na ekonomicky aktivní a neaktivní, kde se mezi ekonomicky aktivní občany řadí občané, kteří jsou zaměstnaní, zaměstnavatelé, občané pracující na vlastní účet, nezaměstnaní a dále pak ekonomicky neaktivní občané, kde se řadí nepracující důchodci, žáci, studenti a učni. Ekonomicky aktivních občanů bylo při posledním sčítání obyvatel v roce 2011 v Prušánkách 50,7 %.

Tabulka č. 10: Obyvatelstvo podle ekonomické aktivity, rok 2011

		Celkem	muži	ženy	
Ekonomicky aktivní celkem		1 061	588	473	
v tom	zaměstnaní	915	509	406	
	z toho podle postavení v zaměstnání	zaměstnanci	717	369	348
		zaměstnavatelé	30	23	7
		pracující na vlastní účet	117	90	27
	ze zaměstnaných	pracující důchodci	30	15	15
		ženy na mateřské dovolené	27	-	27
nezaměstnaní		146	79	67	
Ekonomicky neaktivní celkem		975	433	542	
z toho	nepracující důchodci	490	190	300	
	žáci, studenti, učni	305	160	145	
Osoby s nezjištěnou ekonomickou aktivitou		54	28	26	

Zdroj: Český statistický úřad

Počet osob vyjíždějících z obce za práci byl v roce 2017 podle ČSÚ 403. Počet osob dojíždějících za práci do obce byl 51. Počet osob zaměstnaných v zemědělství bylo 62, 307 osob bylo zaměstnáno v průmyslu, 71 ve stavebnictví a 402 ve službách.

Tabulka č. 11 poukazuje na strukturu zaměstnanosti v Prušánkách podle odvětví v roce 2011. V porovnání s městem Hodonínem, Jihomoravským krajem a celou ČR bylo více obyvatel Prušánek zaměstnáno v průmyslu a stavebnictví a také v zemědělství (oproti ČR je to více než dvojnásobek) a méně obyvatel ve službách.

Tabulka č. 11: Struktura zaměstnanosti v obci Prušánky podle odvětví v roce 2011 (%)

	Zemědělství a lesnictví	Průmysl a stavebnictví	Služby
Prušánky	6,78%	41,31%	43,93%
HODONÍN	3,45%	38,40%	47,19%
Jihomoravský kraj	2,87%	31,91%	55,17%
ČR	2,74%	32,23%	53,87%

Zdroj: Český statistický úřad

Cestovní ruch:

Obec Prušánky je tiché a klidné místo na jihu Moravy. Obec patří do regionu Podluží, kde se doposud udržují lidové tradice a zároveň je místem, které se rozvíjí. Řešené území má vynikající předpoklady především pro rozvoj cestovního ruchu, vinné turistiky, agroturistiky a cykloturistiky. Severně nad obcí se nachází území s kompaktní zástavbou vinných sklepů s názvem Nechory. Lokalita je velmi populární a současně pro jižní Moravu specifická.

Obec má své informační centrum, které se nachází v budově obecního úřadu na křižovatce ulice Hlavní a Hodonínská. Centrum je otevřeno denně v dopoledních a krom pátku také v odpoledních hodinách a nabízí informace o turistice, kultuře a sportu v Prušánkách a okolí, dále nabízí prodej turistických známek, turistických nálepek, minivýletek a velký výběr pohlednic Prušánek.

Ubytovací možnosti v Prušánkách jsou převážně v areálu vinných sklepů v Nechorách, a to v hotelu s kapacitou až 55 lůžek, dále v soukromých penzionech a vinných sklepech a také v rodinných domech v obci. Celkově k možnosti ubytování v Prušánkách je k dispozici přibližně 100 lůžek.

Možnosti stravování je v obci několik: v areálu vinných sklepů U Jeňoura a v hotelu Beatrice, dále v hostinci U Schottlů, v hospodě Na kuželně v areálu TJ Podlužan a v pivnici Mlýn. Dále je k dispozici kavárna U Předínských a bar U Sávy. Pro ochutnávky vín místních vinařů slouží vinné sklepy v Nechorách.

V dosahu 10 kilometrů od obce je pro turisty zajímavé Slovanské hradiště v Mikulčicích, rozhledna Na Podluží u Nového Poddvorova a větrný mlýn u Starého Poddvorova.

4. Infrastruktura

Technická infrastruktura.

Zásobování obce vodou je ze skupinového vodovodu Podluží ze zdroje ÚV Moravská Nová Ves, ze které se voda z čerpací stanice čerpá výtlačným řadem z oceli DN o prům. 600 mm a délky 11 850 m do vodojemu Starý Poddvorov I, Na přivaděč z vodojemu St. Poddvorov I jsou napojeny obce: Prušánky, Josefov, Dolní Bojanovice, a Velké Bílovice s Moravským Žižkovem. Lokalita vinných sklepů Nechory je napojena na vodovodní síť obce Prušánky v severovýchodní části obce. Vodovodní síť obce Prušánky je ve správě VaK Hodonín a.s., vodovod lokality Nechory včetně přívodního řadu je ve správě obce Prušánky. Provozy ZD Podsedky jsou napojeny na vlastní zdroj. V areálu je věžový vodojem 200 m³.

Obec má vybudovanou jednotnou **kanalizační síť**. Veškeré odpadní vody z obce jsou čerpány na ČOV z čerpací stanice s mechanickým předčištěním. Čerpací stanice je situovaná na soutoku Prušánky a Lučnice. ČOV Prušánky je mechanicko - biologická čistírna odpadních vod, která slouží k čištění komunálních odpadních vod. Komunální odpadní vody z obce jsou čerpány výtlačkem z čerpací stanice s mechanickým předčištěním přímo do selektoru aktivací nádrže. Vyčištěná odpadní voda odtéká přes měrný objekt do vodoteče - toku Prušánka.

Lokalita vinných sklepů Nechory byla dodatečně odkanalizovaná a napojena na ČOV Prušánky.

V řešeném území je zásobování **elektrickou energií** sítí o napěťové hladině 400kV a sítí vysokého napětí. U vedení 400 kV se jedná o jednoduché vedení VVN 497 Sokolnice - Stupava, které prochází západní částí katastru obce směrem sever-jih. U sítě vysokého napětí se jedná o napojení obce z odboček venkovního vedení a VN 35 s napěťovou hladinou 22 kV. Kromě výše uvedených vedení VN 22 kV, které jsou ve správě JME, POS Hodonín, se v katastru obce nachází další energetická zařízení VN 22 kV. Jedná se o venkovní vedení v majetku MND a.s. Hodonín č. VN 64 na jihovýchodním okraji katastru, které je zaústěné do dvou stávajících transformačních stanic, z nichž jedna je umístěna volně v terénu a druhá ve středisku MND Hodonín - (Hrušky-46), situovaném na rozhraní katastru Prušánky a Moravské Nové Vsi při stávající silnici do Moravské Nové Vsi.

Obec má provedenou **plynofikaci**, která byla uvedena do provozu r. 1982. Do řešeného území je zemní plyn přiváděn VTL přípojkou, která je ukončena v regulační

stanici typu 3000 - VTL/STL, umístěné na okraji obce, v místní části "Padělky" - při silnici Moravská Nová Ves - Prušánky. Z této regulační stanice vychází středotlaký plynovod DN 200, který prakticky prochází přes celou obec až ke středisku ZD, kde končí regulační stanicí. Regulace ze STL na NTL plynovod je řešena několika RS, případně přes regulační soustavy regulátorů tlaku plynu typu AL.Z - 6U, které jsou podle odběru rozmístěny v obci tak, aby plošně kryly veškerý odběr. Veškerá plynárenská zařízení sloužící k plynofikaci obce včetně VTL přípojky pro RS 3000 jsou ve správě Jihomoravské plynárenské a.s. Brno, závod Hodonín. Kromě tohoto plynárenského zařízení jsou v katastru obce další provozovatelé podzemních plynovodních zařízení a sítí. V západní části katastru ve směru sever - jih se nachází trasa dvojitého VVTL plynovodního potrubí, které je ve správě TRANSGAS o.z. Praha - PLC Brno - Bosonohy.

Obcí prochází dvě trasy **kabelu** ve správě SPT Telecom, závod přenosové techniky (dálkový optický kabel Dolní Bojanovice - Moravská Nová Ves a dálkový optický kabel Prušánky - Moravský Žižkov).

Svoz tuhého **komunálního odpadu** v obci probíhá jedenkrát za čtrnáct dnů. Svoz zajišťuje obec Prušánky prostřednictvím firmy Tespra Hodonín a odpad je ukládán na skládku Hraničky Mutěnice. V obci jsou instalovány velkoobjemové kontejnery na druhotné suroviny- na sklo, papír, plasty a bioodpad. Pro sběr bioodpadu dále slouží dva velkoobjemové kontejnery. Dvakrát ročně je prováděn dobrovolný sběr starého železa, papíru a textilu. Shromážděný odpad se odváží do sběrných surovin. Tyto akce provádí místní hasičský sbor a zahrádkáři. V Prušánkách je sběrný dvůr odpadů. Majitelem i provozovatelem sběrného dvora je Obec Prušánky. Sběrný dvůr odpadů je vybudován za potravinami firmy Hruška a je přístupný z ulice Dlážděná. Sběrný dvůr odpadů slouží ke shromažďování odpadů ostatních a nebezpečných, odebíraných od občanů Prušánek a drobných podnikatelů a ke zpětnému odběru elektrozařízení. Ve sběrném dvoře jsou připraveny velkoobjemové kontejnery na odpady různých typů. Zpětně odebrané elektrozařízení a nebezpečný odpad se ukládá do budovy a kontejneru. Odpady jsou zde ukládány odděleně do označených nádob. V obci se nachází recyklační plocha stavební suti, která je situována v místě bývalé skládky komunálního odpadu směrem do Nechor. Plocha slouží k uložení stavební suti a použitého stavebního materiálu.

Dopravní infrastruktura a místní komunikace.

Katastrálním územím Prušánek procházejí následující **silnice**:

- II/423 Velké Bílovice - Lužice
- III/4232 Prušánky - průjezdná ke dvoru
- III/4233 Moravská Nová Ves – Prušánky

Prušánky leží mimo hlavní tranzitní tahy, st. silnice II/423 slouží jako spojka a zkratka místního významu na st. silnici I/55 Olomouc — Uherské Hradiště - Břeclav a tím i na dálnici D2 Brno — Břeclav — Bratislava. Toto dopravní napojení je pro současný stav obce dostačující. Příjezd od Brna po D2 je z dálniční křižovatky Podivín, exit 41. Ze směru od Břeclavi ze st. silnice I/55 a z dálnice D2 je příjezd do obce po st. silnici III/4233. Příklad od Hodonína pak po st. silnici II/423 s připojením na I/55 v prostoru Lužice.

Intenzita silniční dopravy je na silnici II/423 dle celostátního sčítání dopravy v roce 2016 malá. V následující tabulce jsou uvedeny přesné počty vozidel z jejich sčítání v roce 2016:

Tabulka č. 12: Intenzita dopravy na silnici č. II/423

Typ vozidel:	počet automobilů na: II/423
Osobní a dodávková vozidla bez přívěsů i s přívěsy	1604
Lehká nákladní vozidla	157
Těžká motorová vozidla	263
Autobusy	14
Jednostopá motorová vozidla	29
Všechna motorová vozidla celkem	1896

Zdroj: <https://geoportal.rsd.cz>, vlastní zpracování, únor 2019

Uváděné hodnoty v tabulce č.12 jsou ročním průměrem denních intenzit dopravy ve vozidlech za 24 hodin. Na silnici č. III/4232 a III/ 4233 se sčítání v roce 2016 neprovádělo.

Technický stav komunikací v obci je dobrý. Úpravy a rekonstrukce některých stávajících komunikací probíhají průběžně dle potřeby. Vybudováním nových obytných ploch vznikly i nové místní komunikace v ulicích Slunečná a Moravská.

V obci je několik dopravních závad, z nichž nejvýznamnější je malý směrový oblouk a křižovatka st. silnice II/423 s místními komunikacemi - ulicemi Kopeček a Lomená. Zde je nutno bezpečnost provozu zabezpečit umístěním zrcadla a dopravní značky „Zatáčka vpravo“ a „Zatáčka vlevo“ pro oba směry jízdy. Doporučit lze také omezení rychlosti jízdy. Úpravy jsou navrženy na místních komunikacích.

Všechny nové obytné objekty i objekty občanské vybavenosti by měly mít řešeno **parkování a odstavování vozidel** na vlastním pozemku dle ČSN 73 6056 a dle zásad ČSN 73 6110 „Projektování místních komunikací“. K odstavování vozidel obyvatel slouží garáže v rodinných domech, parkovací místa u bytových domů, garáže v zahradách za domy a volně stojící garáže. Výjimečně auta parkují i na ulicích před domem.

Přehled významnějších parkovišť v řešeném území:

- Naproti a vedle obecního úřadu 950,0 m² 50 míst
- Zdravotní středisko, nákupní středisko..... 250,0 m² 10 míst
- Kulturní dům 750,0 m² 30 míst
- Hostinec u Schottlů 300,0 m² 12 míst
- Průmyslový areál..... 620,0 m².....25 míst
- Základní škola175,0 m²7 míst
- Fotbalové hřiště500,0 m²20 míst
- Koupaliště450,0 m² 18 míst
- Hřbitov.....250,0 m²10 míst

Celkem 182 míst (přibližně).

Největší potřeby parkovacích ploch jsou zajištěny u obecního úřadu a u kulturního domu. Maximální potřeba parkování, tj. 60 parkovacích míst pro společenský sál je

možno zajistit na těchto parkovištích, pokud se bude využívat principu vzájemné zastupitelnosti během dne. Další potřebu je nutno pokrýt na místních komunikacích.

Železniční doprava.

Zájmovým územím obce není vedeno těleso železniční tratě. Nejbližší železniční zastávka je v obci Moravská Nová Ves, která je z centra obce Prušánek vzdálená přibližně 5 km. Tato trať je značená jako II. tranzitní železniční koridor, což je hlavní dálkový železniční tah mezi Břeclaví a Petrovicemi u Karviné. Koridor představuje kromě významného vnitrostátního spojení, také tranzitní spojení mezi Vídní popř. Bratislavou a Varšavou. V tomto smyslu jde o část 6. panevropského koridoru. Celková délka koridorové tratě je 213 km. Železniční trať Přerov–Břeclav (v jízdním řádu pro cestující označená číslem 330) je dvoukolejná elektrizovaná celostátní trať, součást 2. koridoru. Trať vede z Přerova do Břeclavi přes Hulín, Otrokovice, Staré Město u Uherského Hradiště, Moravský Písek, Rohatec a Hodonín. Provoz na trati byl zahájen v roce 1841. Trať byla elektrizována v letech 1981-1985. V obci Moravská Nová Ves na této trati zastavují osobní vlaky.

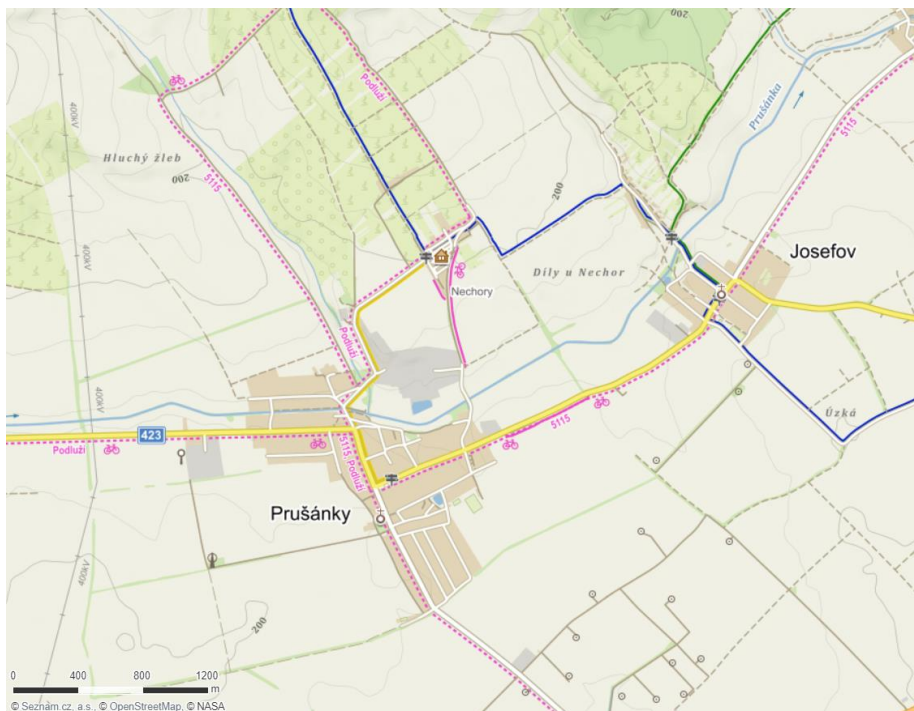
Nejbližší velké nádraží, kde zastavují mezinárodní a rychlostní vlaky je město Hodonín, vzdálené od Prušánek přibližně 13 km a dále město Břeclav, které je velkým železničním uzlem v České Republice, vzdálené od Prušánek přibližně 15 km.

Další zastávka železniční dopravy je v obci Podivín, vzdálená přibližně 13 km, kde prochází I. tranzitní železniční koridor, což je hlavní dálkový železniční tah mezi Děčínem a Břeclaví. Tento koridor představuje tedy kromě významného vnitrostátního spojení také tranzitní spojení Berlína a Drážďan s Bratislavou, popř. Vídní. V tomto smyslu jde o část 4. panevropského koridoru. Celková délka koridorové tratě je 458 km. Na nádraží v Podivíně zastavují osobní i rychlostní vlaky.

Cyklistická a pěší doprava v obci zahrnuje chodníky a cyklistické a turistické stezky v obci a jejím okolí. Stávající chodníky jsou vybudovány po obou stranách silnice. U místních komunikací jsou chodníky jednostranné, nebo oboustranné. Rekonstrukce chodníků je nutná.

V okolí obce existují možnosti turistiky a cykloturistiky. Je zde dvě turistické trasy a dvě cyklotrasy. Na obrázku č. 4 je mapa, která zobrazuje značené turistické trasy a cyklotrasy v okolí obce.

Obrázek č. 4: Mapa s turistickými a cyklistickými trasami v okolí Prušánek



Zdroj: www.mapy.cz, únor 2018

- Modrá turistická trasa- Mikulčice- Josefov- Nechory- rozhledna Na Podluží v Novém Poddvorově a dále
- Žlutá turistická trasa- z centra Prušánek do Nechor
- Vinařská cyklistická stezka Podluží, která vede přes Prušánky – Nechory, je nedílnou součástí Moravských vinařských stezek. Ty vznikly jako společný projekt vinařských obcí jižní Moravy a nadace Partnerství s cílem rozvoje turistiky na jihomoravském venkově.
- Cyklotrasa č. 5115 – Dolní Bojanovice – Josefov - Prušánky- Nový Poddvorov a dále

Dopravní obslužnost.

Veřejná doprava v obci je zajišťována autobusovou dopravou, kdy jsou v obci tři obousměrné zastávky - Na konci (bez vybavení), Obecní úřad (s čekárnou) a U Mlýna (bez vybavení). Doprava je provozovaná společností ČSAD Hodonín a.s. Spojení s Hodonínem zajišťuje linka č. 556, která vede z Hodonína do Podivína. Počet spojů linky 556 je přes všední den přibližně 1-2x za hodinu, o víkendu přibližně co 2 hodiny. Spojení obce s městem Břeclav zajišťuje linka č. 573, která vede z Prušánek přes Moravskou Novou Ves a Hrušky až do Břeclavi. Linka jede ve všední den přibližně

11x, během dopravní špičky (ráno a odpoledne) každou hodinu. O víkendu linka nejede. Skrze provozovatele MHD je obec zapojena do integrovaného systému Jihomoravského kraje IDS JMK.

Pro spojení s ostatními většími městy musí lidé přesezat v Hodoníně nebo Břeclavi, kde mohou využít jak autobusovou, tak železniční dopravu.

5. Vybavenost

Bydlení.

V obci převládají v naprosté většině plochy s obytnou funkcí. Obytné území venkovského typu představují nízké rodinné domky se sedlovou střechou, a to včetně zahrad a dvorků.

Dle výsledků Sčítání lidu, domů a bytů v roce 2011 se v Prušánkách nacházelo celkem 740 domů, z toho 726 rodinných domů, 9 bytových domů a 5 ostatních budov. V obci bylo 87 neobydlených domů.

Tabulka č. 13: Domovní fond, rok 2011

		celkem	rodinné domy	bytové domy	ostatní budovy
Domy úhrnem		740	726	9	5
Domy obydlené		653	643	7	3
z toho podle vlastnictví domu	fyzická osoba	576	573	1	2
	obec, stát	4	3	1	-
	bytové družstvo	3	-	3	-
	spoluvlastnictví vlastníků bytů	69	66	2	1
z toho podle období výstavby nebo rekonstrukce domu	1919 a dříve	16	16	-	-
	1920 - 1970	268	266	1	1
	1971 - 1980	95	90	4	1
	1981 - 1990	126	125	1	-
	1991 - 2000	80	78	1	1
	2001 - 2011	64	64	-	-

Zdroj: Český statistický úřad, Sčítání lidu, domů a bytů v roce 2011

Počet dokončených bytů v Prušánkách je v přepočtu na 1000 obyvatel o něco vyšší ve srovnání s Jihomoravským krajem a ČR, jak je patrné z tabulky č.14. Obec má ve vlastnictví 2 byty.

Tabulka č. 14: Vývoj bytové výstavby v obci Prušánky v období 2009 – 2015

	2009	2010	2011	2012	2013	2014	2015
Počet dokončených bytů v obci Prušánky	6	7	9	6	8	8	7
Počet dokončených bytů v přepočtu na 1000 obyvatel v kraji	4,29	3,91	3,15	3,17	3,01	2,76	2,83
Počet dokončených bytů v přepočtu na 1000 obyvatel v ČR	3,68	3,48	2,76	2,75	2,4	2,27	2,38

Zdroj: Český statistický úřad

Lokality vhodné jako místa pro výstavbu rodinných domků jsou stanoveny ve stávajícím, platném územním plánu.

Počet zájemců o dům nebo plochu pro bydlení je veliký, obec již několikrát musela změnit Územní plán z roku 2000, kdy rozšířila či nově vytvořila plochy pro vhodné bydlení.

V obci je základní občanská vybavenost. Nachází se zde mateřská i základní škola, pošta, obchody, dům s pečovatelskou službou, ordinace praktického lékaře pro dospělé, pediatra, zubního lékaře a lékárna. Umožněno je také sportovní a kulturní vyžití místních obyvatel – v obci se nachází kulturní dům, knihovna, sportovní hřiště, restaurace, penziony a v neposlední řadě vinné sklepy, nabízející specifické gastronomické služby s následným ubytováním. V obci je velké množství zájmových organizací. Celkovou vybavenost obce shrnuje tabulka č.15.

Tabulka č. 15: Vybavenost obce Prušánky, rok 2017

VYBAVENOST OBCE Prušánky							
Občanská vybavenost		Infrastruktura		Komerční služby		Atraktivita CR	
Obecní úřad/CzechPoint	Ano	Vodovod	Ano	Restaurace/občerstvení	Ano	Přírodní pozoruhodnosti	Ne
Pošta	Ano	Kanalizace	Ano	Potraviný/smíšené zboží	Ano	Stavební pozoruhodnosti	Ano
Policie	Ne	ČOV	Ano	Pekařství	Ano	Památníky/pomníky	Ano
Lékař pro dospělé	Ano	Telefonní síť	Ano	Zámečnictví	Ano	Technické památky	Ne
Lékař pro děti	Ano	Rozvod el. NN	Ano	Sklenářství	Ano	Agrofarma/zoopark	Ne
Stomatolog	Ano	Plynovodní síť	Ano	Pokryvačství/klempířství	Ano	Ubytovací zařízení	Ano
Jiný lékař	Ne	Veřejné osvětlení	Ano	Truhlářství/tesařství	Ano	Kemp	Ne
Lékárna	Ano	Veřejný rozhlas	Ano	Zednické práce	Ano	Turistická trasa	Ano
Mateřská škola	Ano	Napojení na silnici I. třídy	Ano	Elektropráce	Ano	Cyklotrasa/stezka	Ano
Základní škola - 1. stupeň	Ano	Napojení na dálnici	Ano	Instalatérství	Ano	Naučná stezka	Ne
Základní škola - 1. a 2. stupeň	Ano	Sběrný dvůr	Ano	Malířství	Ano	Muzeum/galerie	Ne
Kulturní dům/kino	Ano	Zastávka autobusu	Ano	Opravy motorových vozidel	Ano	Informační centrum	Ano
Hasičská zbrojnice	Ano	Stanice vlaku	Ne	Kosmetika	Ano	Lyžařský vek	Ne
Kostel/kaple	Ano	Rozvojové plochy	Ne	Kadeřnictví	Ano	Lyžařská běžecká trasa	Ne
Hřbitov	Ano	Ochranná pásma	Ne	Zahradnictví	Ano	Vodní sporty	Ne
Sportovní hřiště	Ano	Sítě internetu	Ano	Čištění oděvů	Ne		
Dětské hřiště	Ano			Krejčovství	Ano		
Tělocvična/sportovní hala	Ano			Banka/bankomat	Ne		
Koupaliště	Ne						
Dům s pečovatelskou službou	Ano						
Dům pro seniory	Ne						

Zdroj: Vlastní zpracování MAS Jižní Slovácko z.s., rok 2017

Školství a vzdělávání

V Prušánkách je základní a mateřská škola. Zřizovatelem školy je obec Prušánky.

Právní subjekt sdružuje základní školu, mateřskou školu, školní družinu a školní jídelnu.

Do základní i mateřské školy dojíždějí také děti a žáci z Josefova. **Základní škola** má kapacitu 220 dětí. Vzdělávací program základní školy (ŠVP) se zaměřuje na osobnostní a sociální výchovu a environmentální výchovu. V rámci těchto priorit škola spolupracuje s řadou spolků a institucí. Prioritní zaměření vzdělávacího programu dokládá získaný mezinárodní titul Ekoškola. Ke své činnosti má škola k dispozici kromě učebnového pavilonu i třídu v přírodě, tělocvičnu, školní hřiště pro sportovní hry, zahradu i s doskočištěm pro skok daleký. Žáci školy se zapojují do různých akcí Regionu Podluží i Mikroregionu Hodonínsko (sportovní, kulturní a poznávací akce). Na škole pracují kroužky – florbal, atletika, pohybové hry, keramický a výtvarný a angličtina.

Při škole pracuje již řadu let Sdružení rodičů a přátel dětí a školy. V rámci této spolupráce se propojují aktivity rodičů i aktivity školy, zejména při organizaci plesu, který je největší akcí každého roku. V průběhu roku se sdružení podílí na podpoře aktivit školy zejména po finanční stránce – úhrada dopravy na exkurze a do divadla,

podpora sportující mládeže (proplácení cestovného), doplňování pomůcek, popř. nákup knižních odměn pro žáky na konci školního roku.

Spolupráce se zřizovatelem školy- Obcí Prušánky, která pokrývá většinu potřeb školy je na velmi dobré úrovni. Velké náročnější investiční záměry projednává škola s předstihem a postupně se je daří naplňovat.

Žáci navštěvující školu jsou ze dvou obcí, asi 7% dětí je ze sousední obce Josefov.

Mateřská škola zahájila provoz 8. 11. 1967. Od 1. 1. 2003 byla zařazena pod Základní školu Prušánky, zřizovatelem je Obec Prušánky. Školka je čtyřtřídní s kapacitou 90 dětí. Od školního roku 2012 – 2013 má MŠ odloučené pracoviště na družině ZŠ s kapacitou 12 dětí. Budova MŠ je v klidném, bezprašném prostředí, součástí je velká zahrada.

Obrázek č. 5 : Základní škola Prušánky



Zdroj: webové stránky obce, leden 2018

HTVŠ - hudební, taneční a výtvarná škola v Prušánkách vznikla v roce 2015 a jejím zřizovatelem je Obec Prušánky. Škola může žákům nabídnout deset individuálních a šest kolektivních oborů. Škola se mimo jiné může pochlubit počtem okolo sta žáků. Jak už název školy napovídá obory to jsou nejen hudební, ale i taneční a výtvarné, nově i obor dramatický.

Vedení školy se při vzniku rozhodlo dětem nabídnout alternativu v podobě britského vzdělávacího systému ABRSM. Rozdílnost této alternativy spočívá především v přípravě na zkoušky, které se dělají na konci školního roku, kde žák musí projevit rytmické a sluchové dovednosti a muzikální cítění, v předem stanovených disciplínách a cvičeních. Oficiální zkoušky z úrovně ABRSM se skládají v Praze před komisí přímo z Británie a skládají se v angličtině. Alternativou je složit obdobnou zkoušku u nás v Prušánkách před komisí složenou z učitelů naší školy, za stejných podmínek, ale v

češtině. Výuka HTVŠ probíhá na ZŠ Prušánky a na kulturním domě. Momentálně ji vede čtrnáct pedagogů.

Z hlediska středního školství je spádovost jasně daná snadnou dostupností a šíří nabídky oborů – děti nejčastěji dojíždějí do Hodonína a Břeclavi.

Zdravotnictví.

V obci se nachází zdravotní středisko, kde je lékárna, která je otevřena každý všední den. V obci funguje ordinace praktického lékaře, který má ordinace hodiny každý všední den v týdnu. Dále je zde 4x v týdnu ordinace dětského lékaře, který má ordinaci i v obci Dolní Bojanovice a ordinace stomatologa, který ordinuje každý všední den. V obci má sídlo zdravotnická dopravní služba Donera, která zajišťuje mnoho činností jako jsou: doprava pacientů k lékaři, k hospitalizaci, do lázní i zpět v rámci celé ČR, mezinárodní převozy včetně repatriací do ČR, doprava rodiček do porodnice, zdravotnické zabezpečení sportovních, kulturních, firemních a jiných společenských akcí a také školení v oblasti první pomoci.

Sociální péče

Ve středu obce se nachází dům s pečovatelskou službou, který má osm nájemních bytů. Obývají ho občané v důchodovém věku, ovšem schopní se o sebe plně postarat. Nájemcům jsou zajištěny prostřednictvím pečovatelské služby, například úklid, praní a žehlení prádla, dovoz obědů apod. Obyvatelům DPS jsou také zajištěny např. besedy se čtením nebo společným vyráběním.

Péče o seniory a zdravotně znevýhodněné je v obci zajišťována především rodinnými příslušníky, případně terénní formou. Existuje zde možnost využít služeb Homedicy s.r.o. a pečovatelské služby Homediss o.p.s. pro ošetrovatelské a pečovatelské služby, které mimo jiné zajišťují poskytování osobní asistence a pečovatelské služby v domácím prostředí klienta.

Území obce nespadá mezi typicky sociálně vyloučené lokality. Jde spíše o jedince či rodiny v krizové životní situaci, kteří aktuálně potřebují pomoci. Lidé mohou využít také Centrum pro rodinu a sociální péči v Hodoníně nebo různě zaměřená centra charity Břeclav (Azylový dům Břeclav a nízkoprahové denní centrum Břeclav pro lidi bez přístřeší, Domov svaté Agáty pro matky a otce v tísní nebo Kontaktní centrum

s terénním programem pro uživatele drog.). Zde je jim k dispozici široké spektrum služeb.

Obec nemá problémy s uživateli návykových látek. Prušánky jsou zapojeny do procesu komunitního plánování. Obcím na Hodonínsku byl na základě principu solidarity navrhnut systém spolufinancování služeb sociální prevence.

Kultura.

Obec Prušánky vede společenský život s mnoha akcemi konajícími se po celý rok. V obci existuje 20 spolků. Během roku se v obci konají plesy, dětský karneval, Velikonoční zábava, košt vín, Májové zpívání v Nechorách, turnaj ulic v kopané, Svatojánská noc, otevřené sklepy v Nechorách, noční hasičská soutěž O pohár starosty obce, předhodová beseda u cimbálu, v polovině srpna se každoročně pořádají krojované hody, Zarážání hory, vinobraní, Gulášfest, ochutnávka mladých vín a na konci roku vánoční akce- koncert, koledování a rozsvícení vánočního stromku u obecního úřadu.

Kulturní zázemí obce tvoří **kulturní dům** z roku 1957. Práce na něm byly dokončeny v roce 1959. V roce 1973 byl KD vyzdoben monumentálními obrazy malíře Aleše Černého, který v obci často pobýval a tvořil zde svá umělecká díla. Aleš Černý na těchto obrazech zachytil krásu kroje a lidových tanců. V roce 2010 začala rekonstrukce KD, a to celkovou opravou střechy. V červnu 2013 plánované opravy kulturního domu pokračovaly. Bylo realizováno zateplení celého KD, nová fasáda, výměna oken a dveří, oprava vnitřních prostor a vymalování. Právě zateplení kulturního domu bylo největší investiční akcí roku 2013. Kromě vymalování byla pořízena celá nová opona a také horizonty kolem jeviště. V současné době je kulturní dům hojně využíván. Konají se zde všechny plesy, divadelní představení, taneční školy. Kulturní dům si lze pronajmout např. i na školení. Pod kulturním domem je menší místnost, ve které mívají pravidelné zkoušky všechna hudební a pěvecká tělesa z obce. I tuto místnost si lze na pátek, sobotu nebo neděli pronajmout např. na rodinné akce.

Obrázek č. 6 a obrázek č. 7: Kulturní dům v obci Prušánky



Zdroj: webové stránky obce, květen 2018

Lidová knihovna má v Prušánkách dlouholetou tradici. Byla založena v roce 1904 Akademickým spolkem Podlužan v Hodoníně, měla devadesát jedna svazků a sídlila v budově staré školy. V roce 1958 byla knihovna přestěhována do suterénu nově postaveného kulturního domu. Zde své služby čtenářům poskytovala až do roku 1976, kdy byla otevřena nová budova dnešního obecního úřadu. V roce 2005 proběhly v knihovně menší stavební úpravy, byla rozšířena o dětské oddělení a vznikl zde prostor pro umístění počítače s připojením k internetu. Vybavení knihovny však zůstalo stejné a naprosto neodpovídající dnešnímu pojetí moderní knihovny. Za přispění MND a.s. a OÚ Prušánky prošla knihovna v roce 2013 kompletní rekonstrukcí. Byly položeny nové podlahy a provedena výmalba. Zároveň byl na zakázku zhotoven nový nábytek. Ke konci roku 2014 bylo registrováno dvě stě dvacet šest čtenářů, z toho sedmdesát osm dětí. Děti z 1. stupně ZŠ a předškoláci chodí do knihovny na pravidelné besedy. Knihovna slouží i jako informační centrum. Je zde možno získat kontakty na ubytování v Nechorách, můžete zde zakoupit pohlednice, turistické známky, nálepky a magnetky. Knihovna v dnešní podobě splňuje podmínky moderní knihovny 21. století. Je otevřena od pondělka do středy. Má své webové stránky, které jsou každý týden aktualizovány.

V obci jsou nemovitě **kulturní památky** zapsané v Ústředním seznamu kulturních památek.

Jedná se o:

- kostel sv. Isidora
- socha sv. Floriána v parčíku ve středu obce
- bída č. 12 v lokalitě Nechory

Obrázek č. 8: Búda č.12 v Nechorách



Zdroj: webové stránky Národního památkového ústavu, březen 2018

V seznamu nemovitých kulturních památek jsou uvedeny i vinné budy č. 2,9,11,12,18,48. Tyto objekty jsou však odstraněny nebo přestavěny tak, že nesplňují kritéria kulturních památek. Nicméně jsou dále evidovány. Uvedené objekty podléhají ustanovení zákona č. 20/1987 Sb. O státní památkové péči. V případě jakýchkoliv zemních stavebních prací a úpravy terénu v katastru obce, je jejich investor povinen dle ustanovení § 22 odst. 2 zák. č. 20/1997 Sb. v platném znění již v době přípravy stavby uzavřít smlouvu na provedení záchranného archeologického výzkumu s institucí oprávněnou k archeolog. výzkumů.

Nejvýznamnější sakrální památkou v obci je farní chrám vybudovaný v novobarokním slohu v roce 1758. Z této doby jsou v kopuli chrámu dobře zachované dobové fresky. Ve věži kostela jsou zavěšené čtyři zvony. Dvakrát byly zrekvírovány a dvakrát opět pořízeny. Naposled v roce 1947 po ukončení II. světové války.

Obrázek č. 9: Kostel svatého Isidora



Zdroj: webové stránky farnosti Prušánky, březen 2018

Mezi další významné památky řadíme sochu sv. Josefa a sv. Floriána na Hlavní ulici a četné kříže většinou z pískovcového kamene nebo z mramoru a vinařský kříž z dubového dřeva. Padlí a umučení občané jsou zvěčněni na památníku u kulturního domu a na západní straně kříže na hřbitově.

Obrázek č. 10 a obrázek č. 11: Vinařský kříž z dubového dřeva a socha svatého Floriána



Zdroj: webové stránky obce, březen 2018

Sport a tělovýchova.

V obci je několik spolků, které se zabývají sportem- TJ Podlužan Prušánky zaštiťuje fotbal, kuželky a šachy a dále je zde oddíl bojového umění Jiu Jitsu. V obci je kuželna, sportovní hřiště a tenisové kurty u ZŠ (víceúčelové hřiště).

Fotbalový oddíl provozuje a spravuje sportovní areál na ulici Sportovní, který se skládá z travnaté hrací plochy, tréninkové plochy, tribuny pro diváky, kabin pro jednotlivá družstva se sociálním zařízením a vybavením. Je zde také dětské hřiště.

Kuželky se v Prušánkách hrají ve dvoudráhové kuželně, která byla v obci postavena v roce 1986.

Šachový oddíl vznikl v roce 1974. Nyní je součástí šachového oddílu v obci i šachový kroužek pro děti.

Oddíl Jiu Jitsu Prušánky vznikl v roce 2008 za významné podpory oddílu Watashi Tachi No Jiu Jitsu Zlín, jako součást Asociace bojových a duchovních umění. Oddíl byl zaměřen na výuku Jiu Jitsu a sebeobrany. V současné době oddíl funguje jako Škola bojového umění Prušánky a je taktéž součástí Českého svazu Jiu Jitsu a Českého svazu Judo. Dále škola spolupracuje s Budocentrem Letovice a Soukromou školou bojových sportů Břeclav.

6. Životní prostředí

Stav životního prostředí:

Samotná obec leží spíše v rovinatém území, reliéf se zvedá směrem k severnímu okraji katastrálního území. Katastr leží v geomorfologické provincii Západopanonská pánev, subprovincii Vídeňská pánev. Příslušnou geomorfologickou oblastí jsou Jihomoravská pánev, geomorfologickým celkem Dolnomoravský úval, podcelkem Dyjsko-moravská pahorkatina a okrskem Tvrdonická pahorkatina. Na jílovitých až písčitých a štěrkovitých sedimentech spočívají kvarterní sedimenty, převážně spraše, méně váte písků. Dolnomoravský úval je rozsáhlá sníženina s plochým reliéfem na neogenních a kvarterních sedimentech, osu tvoří široká niva řeky Moravy spolu s nivou řeky Dyje. Nivy jsou lemovány terasami a nížinnými pahorkatinami, místy pískové přesypy. Plošně převládají černozemě na spraších i na slinitých substrátech, méně jejich přechody k hnědozemí, místy i slabě oglejené. Tok Prušánky lemují lužní půdy na nivních uloženinách. Černozemě se řadí do velmi kvalitních půd.

Celý katastr, stejně tak jako většina jižní Moravy, patří do velmi teplé klimatické oblasti T4. Velmi teplá oblast T4 se vyznačuje průměrnými ročními teplotami v lednu -2 až -3 °C a v červenci 19 až 20 °C.

Charakteristika klimatické oblasti:

Průměrný úhrn srážek	538 - 550 mm
Průměrný úhrn srážek za veget. období	335 - 343 mm
Průměrná teplota vzduchu	9,2°C
Průměrná teplota vzduchu za veget. období	15,8°C
Průměrný začátek veget. období	21. dubna
Průměrný konec veget. období	12. října

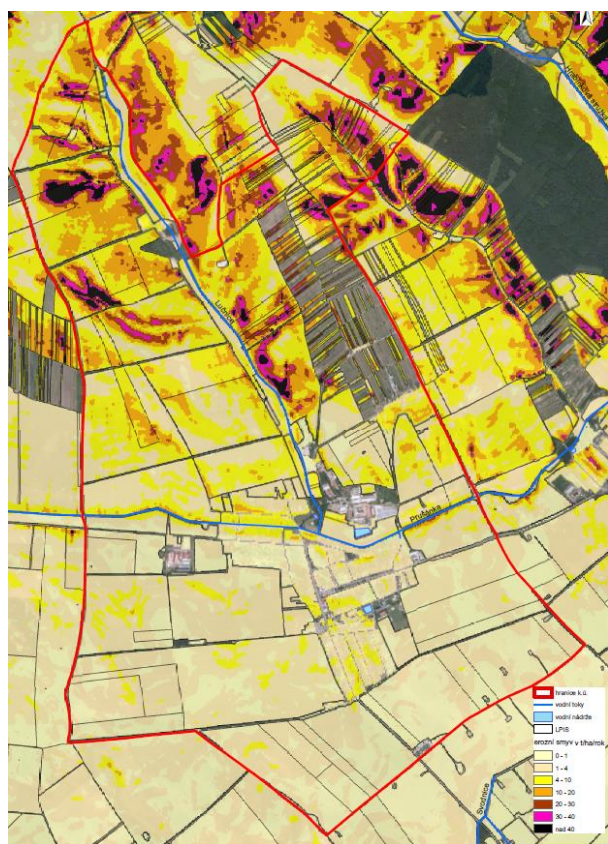
V území převládá jihovýchodní, západní a severozápadní proudění s nízkým procentem bezvětří. Kvalita **ovzduší** v obci je dobrá, vyskytuje se zde znečištění prachovými částicemi díky větrné erozi.

Jako na území celého Jihomoravského kraje je **vodní a větrná eroze** v území významným problémem. Následkem je kromě škod na majetku obyvatel také zhoršení

kvality ovzduší prachovými částicemi a postupné znehodnocování svrchního půdního horizontu. Větrná eroze se na těchto územích výrazně projevuje— jedná se zejména o zvýšenou prašnost v suchém období, prašné bouře spojené s devastací polních plodin, degradací půdy, zanášením komunikací a následně se vyskytující spady jemných půdních částic.

Obrázek č.12. znázorňuje současný stav erozního smyvu vlivem vodní eroze a poukazuje na problém ztráty půdy v severní části katastru obce.

Obrázek č. 12: Plošná lokalizace jednotlivých kategorií erozního smyvu, stávající stav



Zdroj: Studie erozních a odtokových poměrů a návrh ochranných opatření na území k.ú. Průšánky, Ing. Miroslav Dumbrovský, CSc. Ing. Veronika Sobotková, Ph.D., rok 2015

Území je odvodňováno **vodním tokem** Průšánka, který pramení i ústí mimo území. Průšánka pramení severozápadně od Čejkovic ve výšce 230 m n.m. Plocha povodí je 57 400 km², délka toku je 24,6 km. Do toku Průšánka levostranně přitéká tok Lúčnice, na které jsou vybudovány dva protipovodňové poldry a obnoven rybníček. Oba vodní toky jsou ve správě Státní meliorační správy Hodonín. Podle mapy regionů povrchových vod patří celé území do oblasti nejméně vodné s malou retenční schopností, odtok je silně rozkolísaný, koeficient odtoku je nízký. Podle mapy regionů

mělkých podzemních vod území náleží do oblasti s celoročním doplňováním zásob. Nejvyšší stavy hladiny podzemních vod jsou v období března-dubna, nejnižší stavy jsou v období září- listopad.

Tabulka č. 16: Přehled prvků hydrografické sítě a povodí IV řádu

NÁZEV TOKU	DÉLKA [M]	ČHP
VT1	53,92	4-17-01-107
Prušánka	649,22	4-17-01-107
Lučnice	3967,80	4-17-01-106
Prušánka	655,08	4-17-01-107
Prušánka	1820,41	4-17-01-105

Zdroj: Studie erozních a odtokových poměrů a návrh ochranných opatření na území k.ú. Prušánky, Ing. Miroslav Dumbrovský, CSc. Ing. Veronika Sobotková, Ph.D., rok 2015

Ke snížení **povodňového průtoků z přívalových srážek** a pro zachycení erozních splavenin jsou v rámci Studie erozních a odtokových poměrů (Ing. Miroslav Dumbrovský CSc., rok 2015) v k.ú. Prušánky navrženy dvě vodní nádrže (navrženo zkapacitnění retenčního prostoru v místě stávající nádrže) na toku Lúčnice v severní části katastru. Tyto nádrže jsou zapracovány do Územního plánu obce (Změna č.3 ÚP) a jednoduchými pozemkovými úpravami se vytvořily plochy ÚSES, které jsou již zapsány i na Katastrálním úřadě. Nádrže jsou navrženy jako ochranné s funkcí sedimentační.

Jedná se o návrh dvou nádrží (poldrů) pro zachycení povodňových průtoků. Vodní nádrže vzniknou přepažením údolí zemní sypanou hrází. Obě nádrže budou mít stálou hladinu o max. hloubce 1,50 m, čímž vznikne prostor pro život a rozvoj ryb, vodních živočichů a vodního ptactva.

Obrázek č. 13: Prostorová lokalizace hydrografické sítě v k.ú. Prušánky



Zdroj: Studie erozních a odtokových poměrů a návrh ochranných opatření na území k.ú. Prušánky, Ing. Miroslav Dumbrovský, CSc. Ing. Veronika Sobotková, Ph.D., rok 2015

V třetihorních sedimentech Vídeňské pánve se v oblasti Prušánek a Josefova nachází **zdroje chlorido-sodné jódové minerální vody**. Tuto léčivou vodu využívají Lázně Hodonín. K ochraně přírodních léčivých zdrojů byly stanoveny prozatimní ochranná pásma 1. a 2. stupně.

V okolí obce jsou významná **ložiska ropy a zemního plynu**, která jsou roztroušena do mnoha dílčích struktur a produktivních obzorů, ležících převážně v hloubkách do 2000 m. Nejproduktivnější jsou pískovce středního a svrchního badenu. Produkce ropy v ČR sice v posledních letech neustále roste, ale pokrývá jen zhruba 5 % tuzemské potřeby. Ložiska zemního plynu, geneticky svázaná se vznikem ropy, jsou uložena buď jako samostatná ložiska zemního plynu, nebo jako plynové čepice ropných ložisek nebo plyn rozpuštěný v ropě. Produkce zemního plynu v ČR je dlouhodobě poměrně stabilní a kryje zhruba 1 až 2 % domácí spotřeby. V severní části katastru obce zasahuje dobývací prostor „Poddvorov“, do severozápadní části katastru zasahuje výhradní ložisko ropy a zemního plynu „Velké Bílovice- Moravský Žižkov“ a do

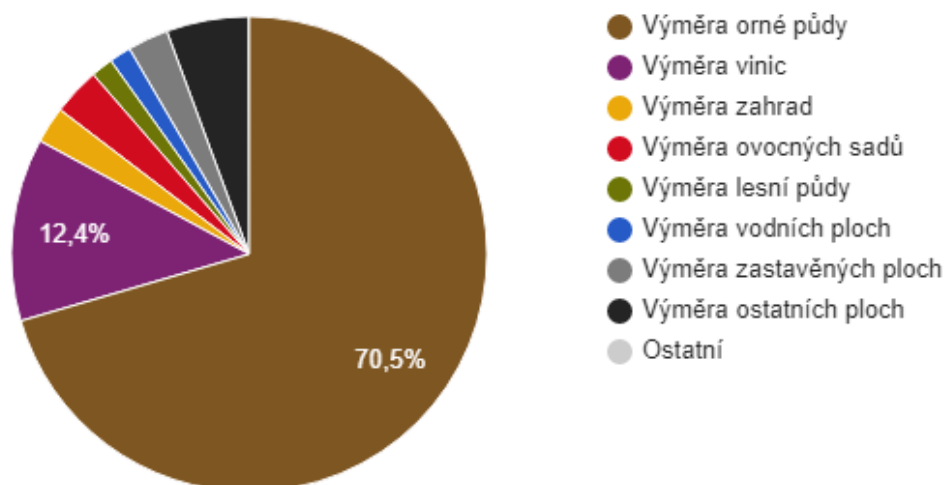
jihovýchodní části katastru zasahuje výhradní ložisko ropy a zemního plynu „Hrušky“. Evidenci a ochranu ložisek mají ve správě Moravské naftové doly Hodonín a.s. Pod celou obcí se nachází **hnědouhelná sloj** (lignit)- ložisko „Hodonín-Břeclav“. Ložisko je v evidenci a ochraně organizace Geofond ČR Praha. V současné době je těžba lignitu ve všech jihomoravských dolech ukončena. Na celém území katastru obce se nachází chráněné ložiskové území (lignit), z toho vyplývají omezení dalšího rozvoje obce (zastavitelné území obce je vyjmuté z chráněného ložiskového území).

V obci se nevyskytují nevyužívané plochy typu brownfields.

Funkční využití území:

Celková **plocha katastru** je 1413,74 ha. Orná půda má výměru téměř 997 ha, což činí 70,5 % celkové výměry, vinice mají 175,3 ha, což je 12,4 % z celkové výměry katastrálního území, ovocné sady mají 3,2 % celkové výměry a zastavěné a ostatní plochy mají dohromady 8,4 % z celkové výměry katastru.

Graf č. 9: Struktura využití půdy na katastrálním území Prušánek



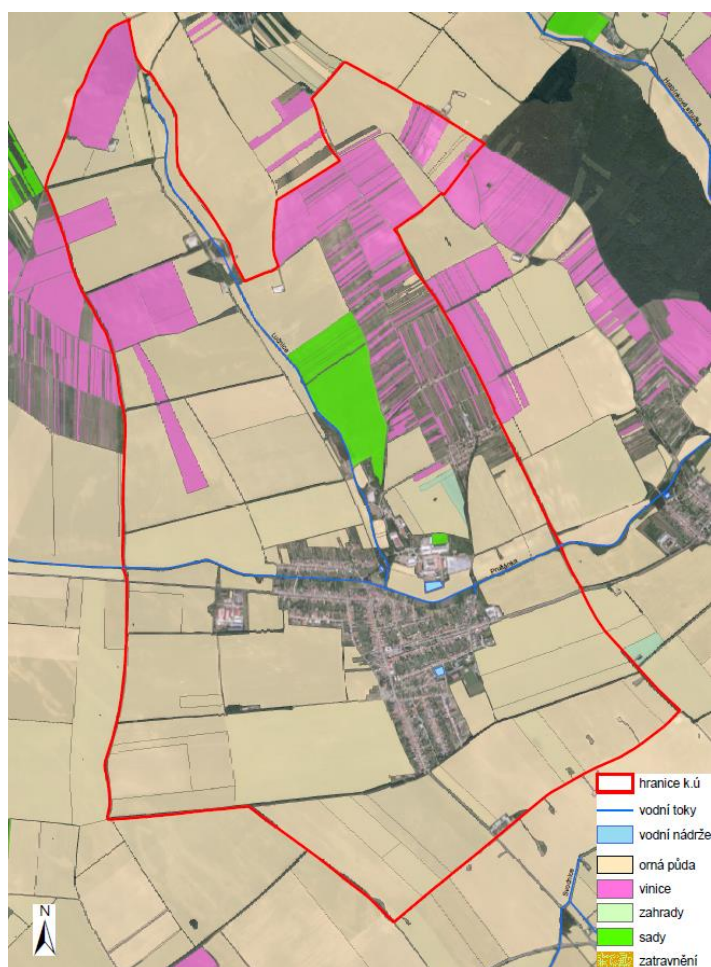
Zdroj: Český statistický úřad

Koeficient ekologické stability vyjadřuje poměr mezi přírodně stabilními plochami (jako jsou lesy, zahrady atd.) a plochami zastavěnými či intenzivně zemědělsky obdělávanými (tzv. nestabilními). Vyšší hodnota koeficientu obecně značí příznivější stav, hodnota vyšší než 1 znamená vyváženou (stabilní) krajinu. V obci Prušánky

dosahuje koeficient hodnoty 0,27, což je hodnota nízká. Je to způsobeno intenzivně zemědělsky využívanou krajinou bez vyššího zastoupení lesů nebo luk.

Prostorové rozmístění druhů pozemků je provedeno s využitím aktuální vrstvy LPIS, se zobrazením orné půdy, vinic, ovocných sadů a travních porostů. Lesy, ostatní plochy a zastavěné území obce jsou zobrazeny v použité ortofotomapě.

Obrázek č. 14: Prostorové rozmístění druhů pozemků v katastru obce Prušánky dle LPIS



Zdroj: Studie erozních a odtokových poměrů a návrh ochranných opatření na území k.ú. Prušánky, Ing. Miroslav Dumbrovský, CSc. Ing. Veronika Sobotková, Ph.D., rok 2015

Ochrana životního prostředí:

V Katastrálním území Prušánek nejsou žádná přírodně hodnotná místa, která by byla chráněna. Není zde žádná lokalita Natura 2000, ani maloplošně chráněná lokalita.

Na území obce se vyskytuje územní systém ekologické stability pouze na lokální úrovni. Je to jediný způsob ochrany krajinných prvků a přírodně hodnotných ploch v katastrálním území Prušánek.

Lokální (místní) ÚSES:

Plán místního ÚSES byl vypracován firmou Low a spol. s.r.o. Brno v roce 2000. Toto závazné řešení krajiny bylo převzato do územního plánu obce a je plně respektováno.

Textová a grafická část je jako samostatná příloha součástí územního plánu obce.

Lokální biocentra:

BC 1- Nové, BC- Pod újezdem, BC3- Lázně, BC 4- Díly u Nechor, BC 5- louky, BC 6 – Úzký, BC 7- Na Prušánce, BC 8- Nad Otrčky, BC 9 – od Padělky, BC 10- Obecní, Bc-11- Žejdlíky

Lokální biokoridory:

K1= BC1 až BC7 , K2 = BC7 až BC8 , K3= BC8 až BC9, K4 = BC až BC mimo k.ú., K5 = BC mimo k.ú. až BC4, K6 = BC 7 až BC3, K7 = BC3 až BC mimo k.ú. , K8 = BC3 až BC2 , K9 = BC2 až BC5, K10 = BC5 až BC6, K11 = BC6 až BC mimo k.ú. , K12 = BC1 až BC5, K13= BC4 až BC11, K14= BC11 až BC mimo k.ú.

Významné krajinné prvky:

Hluchý žleb, Prušánky, Kráčiny, Za kostelem

7. Správa obce

Obecní úřad a kompetence obce

Obec Prušánky je územním samosprávným společenstvím občanů. Byla zřízena za účelem výkonu místní samosprávy na svém katastrálním území na základě zákona číslo 128/2000 Sb., o obcích v platném znění.

Obec je veřejnoprávní korporací, která vlastní a spravuje majetek, má vlastní příjmy a hospodaří podle podmínek stanovených zákonem a jinými právními předpisy vydanými na základě zákonů. Obec navenek vystupuje jako právnická osoba. V právních vztazích vystupuje pod svým jménem a nese zodpovědnost z těchto vztahů vyplývajících.

Tabulka č. 17: Výkon státní správy

Obec	Prušánky
Pověřený úřad	Hodonín
ORP	Hodonín
Finanční úřad	Hodonín
Katastrální úřad	Hodonín
Matriční úřad	Prušánky

Zdroj: Český statistický úřad

Správu obce vykonává starosta obce, místostarosta, rada obce, která má 5 členů (starosta, místostarosta a další 3 zastupitelé) a obecní zastupitelstvo, které má 15 členů (včetně starosty, místostarosty a radních).

Zastupitelstvo obce

- rada obce
- starosta obce
- místostarosta
- kontrolní a finanční výbor
- komise rady obce: komise stavební, komise životního prostředí, komise kulturní a sociální

Obecní úřad

- matrika
- pokladna
- finanční a mzdová účtárna
- kulturní a správní pracovník

Organizační složky obecního úřadu

- jednotka sboru dobrovolných hasičů
- obecní knihovna, knihovnice

Příspěvkové organizace obce

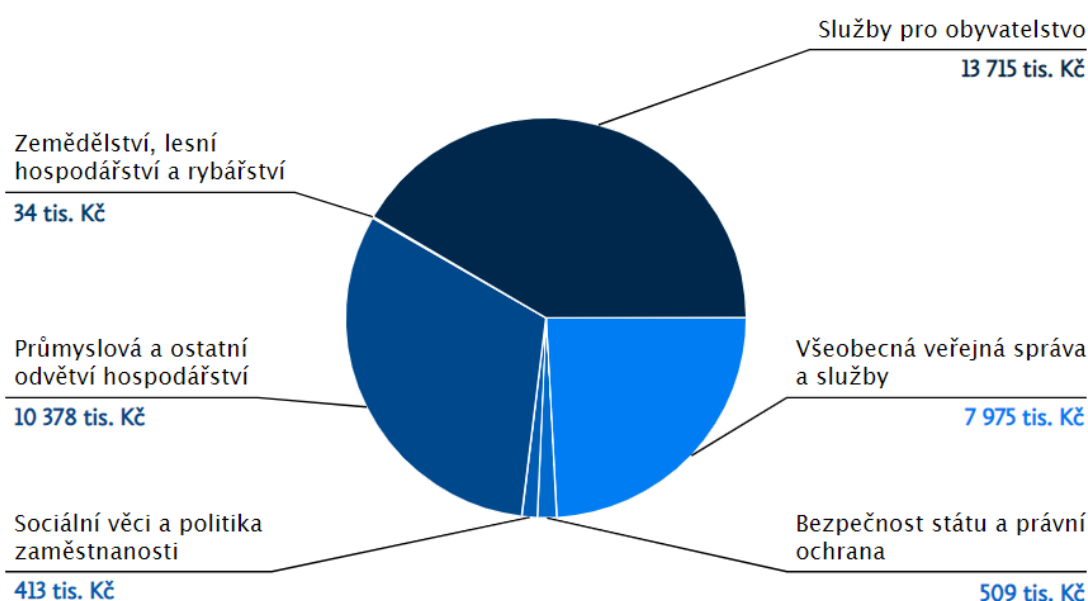
- Základní škola Prušánky a Mateřská škola Prušánky
- PRUTES Prušánky (ČOV)

Obec zaměstnává celkem 15 osob na hlavní pracovní poměr – konkrétně je to 5 úřednic, 10 technických pracovníků, z toho 2 PRUTES. Další činnosti – úklid, vedení kroniky a další dle aktuálních potřeb – jsou zajišťovány na základě dohod o provedení práce. K výkonu některých činností – úprava obce a zeleně obce, obec využívá i veřejně prospěšných prací.

Hospodaření a majetek obce

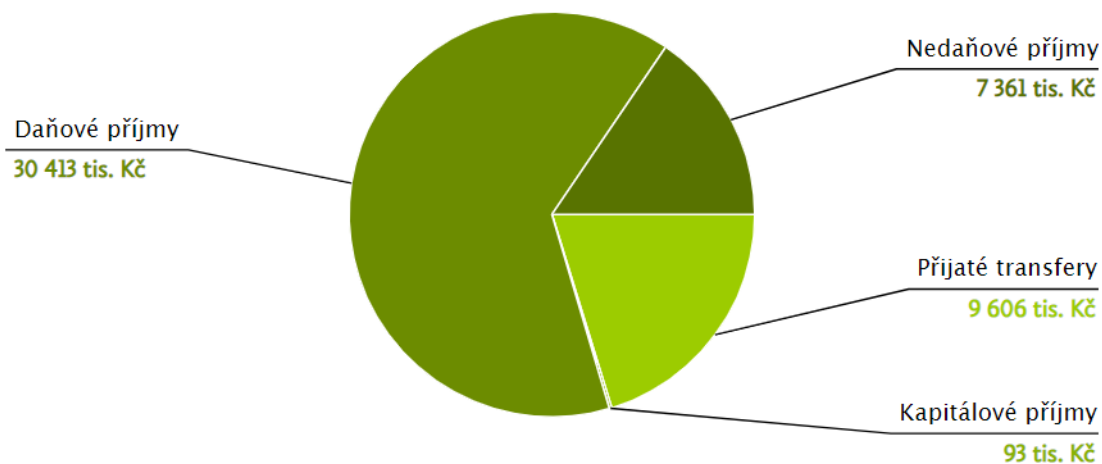
Úhrn vykázaných rozpočtových příjmů podle platné rozpočtové skladby v roce 2017 činil 47 474 tis. Kč a výdajů 33 024 tis. Kč. Saldo příjmů a výdajů tedy dosáhlo hodnoty přebytku 14 449 tis. Kč. Obec hospodaří s majetkem ve finanční výši 375 823 tis. Kč, z čehož dlouhodobý hmotný majetek, který obec používá po dobu delší, než 12 měsíců, dosahuje hodnoty 340 168 tis. Kč. Celkový objem pohledávek obce činí 1 067 tis. Kč, jedná se o krátkodobé pohledávky. Krátkodobý finanční majetek má hodnotu 28 472 tis. Kč. Závazky obce jsou tvořeny krátkodobými i dlouhodobými závazky v hodnotě 5 870 tis. Kč. (z toho 593 tis. Kč jsou závazky dlouhodobé). Z pohledu hospodaření tak obec dosahuje kladného hospodářského výsledku 19 184 tis. Kč.

Graf č. 10: Celkové výdaje obce Prušánky v roce 2017



Zdroj: Informační portál Ministerstva financí, únor 2019

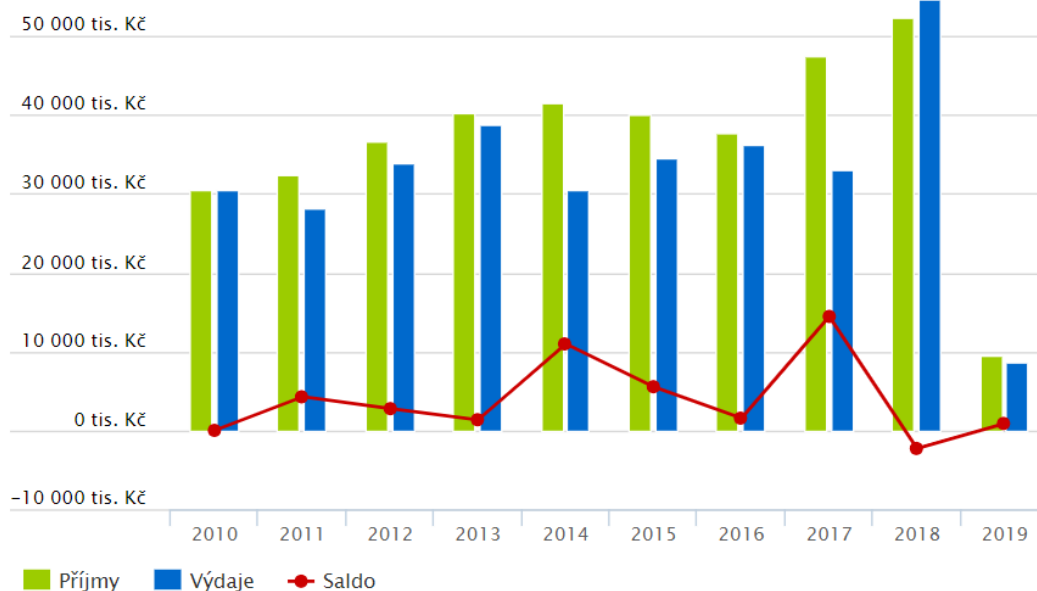
Graf č. 11: Celkové příjmy obce Prušánky v roce 2017



Zdroj: Informační portál Ministerstva financí, únor 2019

Z meziročního vývoje rozpočtu lze pozorovat, že obec hospodaří každý rok (znázorněno od roku 2010), kromě roku 2018 s přebytkem. V letech 2014 a 2017 byl přebytek vyšší, než 10 000 tis. Kč.

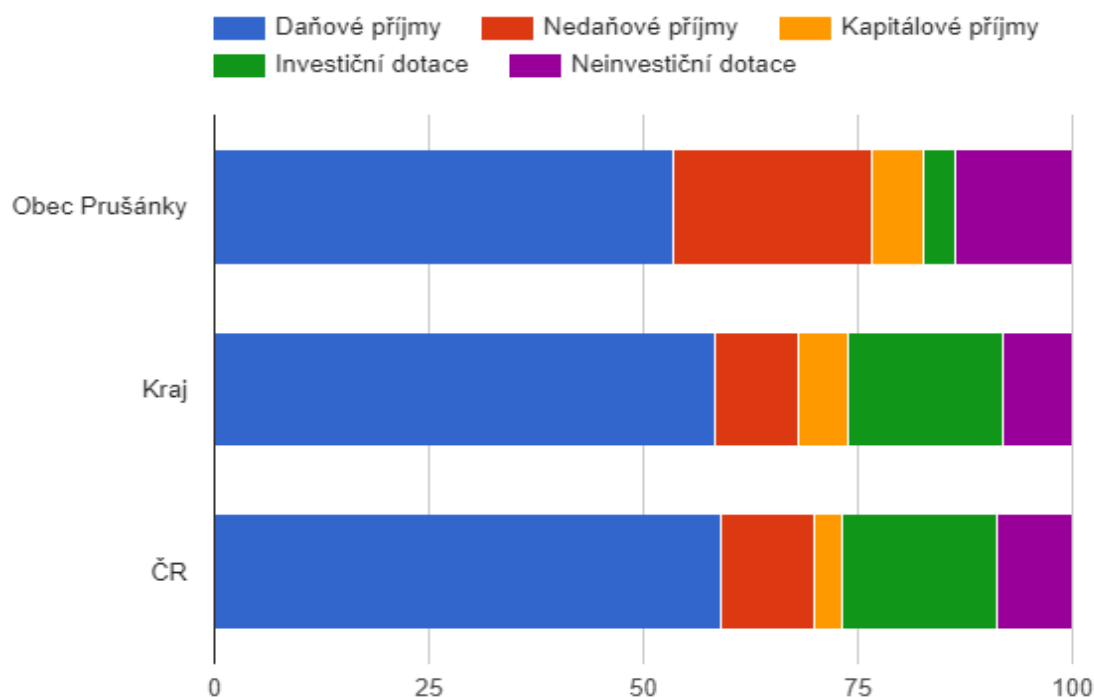
Graf č. 12: Meziroční vývoj rozpočtu obce Prušánky od roku 2010 do začátku roku 2019



Zdroj: Informační portál Ministerstva financí, leden 2019

Pro přehled o rozpočtových příjmech obce slouží následující graf č. 13, kde je srovnání rozpočtového příjmu obce s Jihomoravským krajem a s Českou republikou za období 2009 – 2016.

Graf č. 13: Srovnání struktury rozpočtových příjmů v období 2009 - 2016



Zdroj: Český statistický úřad

Bezpečnost

Úroveň kriminality na území obce je poměrně nízká. Řešení přestupků je, na základě veřejnoprávní smlouvy uzavřené s městem Hodonín, předáváno jejich přestupkové komisi.

Doba dojezdu do obce je u hasičské záchranné služby i Policie ČR do 10 minut. Žádná specifická opatření k předcházení živelním pohromám nejsou v obci realizována. K varování obyvatelstva před nebezpečím je určen místní rozhlas, který je součástí varovného informačního systému obyvatel. Obec má na svých internetových stránkách pro své občany informace a rady co dělat v různých krizových situacích.

Vnější vztahy a vazby obce

Obec Prušánky se stala členem několika spolků obcí, a to za účelem vyšší šance získávání dotací na projekty, které probíhají ve více obcích současně. Samozřejmostí je snaha o zkvalitnění života a trávení volného času. S tím souvisí pro region typická podpora vinařství a stále více oblíbené cyklistiky. Obec je členem dobrovolného svazku obcí Region Podluží, Mikroregionu Hodonínsko a Místní akční skupiny Jižní Slovácko z.s.

Prušánky navázaly partnerství s obcí Prietržka (SK) v rámci přeshraniční spolupráce.

A.2 Východiska pro návrhovou část

1. Silné stránky

- Poloha na Slovácku je výhodná z hlediska cestovního ruchu.
- Existence turisticky atraktivních míst a akcí přímo v obci - oblast vinných sklepů Nechory.
- MŠ i ZŠ v obci.
- Obec má vlastní hudební, taneční a výtvarnou školu.
- V obci je zařízení pro péči o seniory.
- V obci vznikají nové plochy pro bydlení a podnikání.
- Udržování tradic, společenských a kulturních událostí.
- Řada aktivních spolků, přispívajících ke společenskému životu obce.
- Obec hospodaří s přebytkem.
- Obec je plně zasiťovaná.
- Obec má vlastní ČOV.
- Obec má sběrný dvůr odpadů.
- Dobrá dopravní autobusová obslužnost do okresního města.
- Existence IDS JMK.
- V obci jsou kulturní památky zapsané v Ústředním seznamu kulturních památek České republiky.
- Obec je členem několika dobrovolných svazků obcí v regionu.

2. Slabé stránky

- Velkoplošné zemědělství s monokulturami.
- Nedostatek stromů a špatný stav větrolamů na katastru obce.
- Nedostatek restauračních zařízení s kuchyní (zejména večer a během víkendů).
- Poptávka po bydlení převyšuje nabídku volných ploch, které může obec nabídnout.
- Velká větrná i vodní eroze v severní části katastru.
- Na celém území katastru obce se nachází chráněné ložiskové území (lignit), z toho vyplývají omezení dalšího rozvoje obce.

- Nedostatek funkčních prvků ÚSES.
- Převaha postproduktivní složky nad dětskou- vysoká hodnota indexu stáří v obci.

3. Příležitosti

- Možnost získání zdrojů financí z dotačních fondů pro rozvoj obce.
- Opravy veřejných budov.
- Obnova polních cest.
- Ochrana prvků ÚSES.
- Zlepšení nabídky sportovních zařízení a volnočasového vyžití v obci.
- Využití spolupráce ve svazcích obcí a MAS.
- Rozvoj služeb pro seniory i mladou generaci.
- Rozvoj bydlení s nabídkou kvalitního životního stylu.
- Zvýšení počtu spolků v obci - větší zapojení občanů do dění v obci.
- Opravy a rozšiřování místních komunikací.
- Budování parkovacích ploch s důrazem na jejich propustnost.
- Příprava území pro výstavbu rodinných či bytových domů.
- Zvyšování počtu zelených ploch v obci.
- Zvýšení bezpečnosti – chodníky.
- Realizace komplexních pozemkových úprav.
- Zvýšení bezpečnosti v obci- zavedení Obecní policie.

4. Hrozby

- Stárnutí populace a ekonomická zátěž.
- Občané nebudou aktivní- úpadek společenského života v obci.
- Zvýšení kriminality v obci.
- Nedostatečné čerpání financí z EU a dotačních titulů.
- Znečištění životního prostředí- např. odpady v okolí obce.
- Zhoršení dopravní obslužnosti obce- snížení počtů spojů autobusové dopravy.

- Úbytek vody z krajiny, klimatické změny (sucho, ztráta podzemní vody, povodně apod.).
- Ztráta jedinečnosti, zánik tradic, pokles zájmu o folklor.
- Zvýšení byrokracie, centralizace.

A.3. Další východiska - dotazníkové šetření

V období září a října 2018 proběhlo v obci Prušánky dotazníkové šetření. Bylo vyplněno celkem 246 dotazníků od přibližně 13,2 % obyvatel starších 15-ti let. Výsledky dotazníku byly zpracovány do přehledné prezentace a odprezentovány veřejnosti na setkání s veřejností v Prušánkách, kde se také diskutovalo nad tématy rozvoje obce v budoucnu.

Dotazník vyplňovaly všechny věkové kategorie občanů obce (21,5 % občanů mezi 15-29 let, 39,8 % občanů ve věku 30-49 let, 22 % občanů ve věku 50-64 let a 16,7 % občanů nad 65 let).

Souhrn výsledků dotazníkového šetření v Prušánkách:

Výsledky dotazníkového šetření jsou pouze od občanů, kteří vyplnili dotazník a jejich závěr nemusí být směrodatný.

- Celkem 29,3 % občanům, kteří vyplnili dotazník, se v obci žije velmi dobře, 51,2 % občanům spíše dobře, 15,4 % občanů ani dobře, ani špatně a jen 2,4 % spíše špatně a 1,6 % velmi špatně.
- Občanům se v obci nejvíce nelíbí chybějící cyklostezky do okolních obcí, nedostatek možností pro výstavbu domů a bytů, nezájem lidí o obec a v neposlední řadě i vztahy mezi lidmi.
- Lidem se naopak v obci líbí areál Nechory, kulturní a společenské akce, vzhled obce apod.
- Nejvíce lidem v obci schází bankomat, pak také kuželna, les, kvalitní restaurace, hřiště pro děti a mládež apod.
- V otázce, zda lidé jsou pro zavedení služeb Obecní policie 18,3 % obyvatelů, kteří vyplnili dotazník jsou určitě pro, 25,6 % spíše pro, 27,6 % spíše ne, 17,5 % určitě ne a 11 % občanů situaci nedokázalo posoudit.
- Dopravní obslužnost v obci občané hodnotili z 41,9 % jako dobrou, 41,5 % jako ucházející, 7,3 % jako špatnou a 9,3 % nedovedlo dopravní obslužnost posoudit. Občanům nejvíce vadí nedostatek spojů o víkendech a večerních hodinách, dále pak nedostatek spojů na Hodonín, Moravskou Novou Ves a Břeclav, chybějící zastávka směrem na Moravskou Novou Ves.
- Lidé by přednostně využili finance na rekonstrukce nebo vybudování nových sportovišť, rozšiřování a zkvalitňování zeleně, dobudování chybějících místních komunikací, opravu a oživení nevyužívaných budov atd.
- V otázce, zda by se obec měla zaměřit na rozvoj cestovního ruchu 49,2 % občanů, kteří vyplnili dotazník odpovědělo ano, 17,5 % bylo proti a 33,3 % nedokázalo situaci posoudit.
- V otázce, zda by měla obec investovat do informačního centra/muzea (Chasák) v obci byla většina občanů spíše pro, a to 35 %, určitě pro 17,9 %, 21,5 % bylo spíše proti, 8,1 % určitě proti a 17,5 % nedokázalo situaci posoudit.
- Pro investici do rekonstrukce parku „U koupaliště“ bylo 89 % občanů (určitě pro- 65 %, spíše pro- 24 %), 4,5 % bylo spíše proti, 0,8 % určitě proti a 5,7 % nedokázalo situaci posoudit.
- V otázce, zda by měla obec investovat do rekonstrukce/ zvětšení tělocvičny bylo 26,4 % občanů, kteří vyplnili dotazník určitě pro, 28 % spíše pro, 11,8 % spíše proti, 9,3 % určitě proti a 24,4 % situaci nedokázalo posoudit.

- Většina občanů byla pro vybudování kuželny a sportovního areálu (36,2 % určitě pro, 29,7 % spíše pro), 10,2 % bylo spíše proti, 7,7 % bylo určitě proti a 16,3 % občanů nedokázalo situaci posoudit.
- Obecní rozhlas slyší většina občanů. 29,3 % velmi dobře, 44,7 % dostatečně, 10,6 % ne moc dobře, 9,8 % velmi špatně, 3,3 % vůbec a 2,4 % nevědělo.
- Obyvatelé měli další připomínky jako např. chybějící chodníky, sportovní hřiště, nedostatečná bezpečnost dopravy, zeleň v obci, stavby v Nechorách apod.

B. Návrhová část

B.1 Strategická vize

„Vstřícná a přátelská obec, kde se lidem dobře žije.“

Vize, je představa toho, jak chce obec vypadat v určitém časovém horizontu. Jedná se o představu budoucnosti obce, jakým způsobem se obec bude měnit a rozvíjet. Strategická vize obce Prušánky je výsledkem předchozích bodů analytické části. K naplnění této vize je stanoveno několik aktivit shromážděných při projednání analytické a návrhové části.

Obec Prušánky je příjemným a bezpečným místem pro život s fungující technickou a dopravní infrastrukturou. Obec disponuje vyhovujícími komunikacemi, čistým prostředím, kvalitními přírodními hodnotami a sportovním a kulturním vyžitím.

B.2 Opatření a aktivity

1. INFRASTRUKTURA

Strategický cíl: Obec bude systematicky udržovat, rozšiřovat a inovovat infrastrukturu ve všech oblastech.

1.1 Strategické opatření: plochy veřejného prostranství a občanské vybavenosti

V návaznosti na rozvoj infrastruktury a změnu životního stylu, je nutné inovovat a revitalizovat původní a nově vzniklé plochy veřejných prostranství a občanské vybavenosti.

Soubory aktivit:

- Veřejné osvětlení – postupná výměna veřejného osvětlení, postupně inovovat a rozšiřovat stávající síť VO s cílem minimalizovat spotřebu el. energie, světelný smog ve spolupráci se správci sítí.
- Oprava rozvoden veřejného osvětlení.
- Plocha „u koupaliště“- úprava parku a vybudování zázemí pro veřejnost (občerstvení, sociální zařízení apod.).

1.2 Strategické opatření: vodovodní a kanalizační řad

Soubory aktivit:

- Provádět preventivní monitoring, čištění a případně rekonstrukci jednotlivých kanalizačních stok a technologických celků.
- Provádět preventivní monitoring, čištění a případně opravy vodovodního řadu.
- ČOV- celková rekonstrukce.
- Obnova a ochrana vlastních zdrojů vody.

1.3 Strategické opatření: kabelová televize, internet, optické kabely, obecní rozhlas

Soubory aktivit:

- Kabelová televize (inovace digitálních systémů v návaznosti na nové technologie poskytovatelů).
- Internet: zvyšování rychlosti v návaznosti na rozvoj moderních technologií.
- Optický kabel rozšiřovat do dalších lokalit připojením při výstavbě nebo rekonstrukcích inženýrských sítí.
- Obecní rozhlas je provozován bezdrátově a je současně koncipován jako výstražný systém.

1.4 Strategické opatření: výstavba nových bytů

- Výstavba nových bytů nebo bytovek.
 - Byty „Vrbičky“- vybudování bytových domů (cca 46 bytů).
-

2. ŠKOLSTVÍ, MIMOŠKOLNÍ VÝCHOVA

Strategický cíl: Obec bude vytvářet technické, organizační a personální podmínky pro kvalitní výuku ve školách i rozvoj mimoškolních aktivit v ZŠ, MŠ a HTVŠ. Bude podporovat školská zařízení, občanská sdružení, sportovní oddíly a podnikatelské subjekty, které zajišťují mimoškolní činnost dětí a mládeže.

2.1 Strategické opatření: - mateřská škola

Soubory aktivit:

- Zajištění požadovaného počtu míst v MŠ pro děti od 3 let.
- Poradenské pracoviště psychologa.
- Podpora zájmové činnosti dětí v oblasti pohybové výchovy.
- Podpora zájmové činnosti v oblasti folkloru.
- Výuka cizích jazyků v MŠ.
- Pořádání společných akcí pro rodinu ve spolupráci se ZŠ a obcí.
- Účast MŠ na akcích organizovaných obcí.
- Zajištění částečného provozu MŠ během letních prázdnin.

Soubory aktivit technického rázu:

- Nástavba budovy MŠ- rozšíření kapacit MŠ.
- Údržba a opravy vybavení.

- Klimatizace.
- Oprava střechy MŠ.
- Jímání dešťové vody z budovy MŠ.

2.2 Strategické opatření: Základní škola

Soubory aktivit:

- Podporovat poradenské pracoviště psychologa.
- Vytvářet podmínky pro zdravý životní styl – plavecký výcvik, lyžování, škola v přírodě, ekologická výchova.
- Podpořit zapojení školy do různých projektů, programů a grantů.
- Finančně podporovat lyžařské kurzy, školu v přírodě, ekologickou výchovu, exkurze, školní výlety pro žáky ZŠ a činnost zájmových kroužků v ZŠ i MŠ.
- Spolupořádání akcí MŠ, ZŠ, HTVŠ, obec, spolky.

Soubory aktivit technického rázu:

- Zlepšit úroveň technického zázemí základní školy.
- Modernizace vnitřních prostor školy včetně sociálního zázemí.
- Rekonstrukce střechy včetně instalace solárních panelů.
- Rekuperace, ventilace a klimatizace v celé budově ZŠ.
- Výstavba tělocvičny.
- Využití dešťové vody z budovy ZŠ.

2.3 Strategické opatření: mimoškolní výchova a zájmová činnost

Soubory aktivit:

- Podpora HTVŠ a jejich aktivit pro děti.
- Podpora vzdělávacích mimoškolních aktivit pořádaných ve škole a školce.
- Podpora sportovních mimoškolních aktivit pořádaných ve škole a školce.
- Podpora folklorních kroužků.
- Podílet se na prarodinných aktivitách ZŠ, MŠ, HTVŠ a spolků.
- Podpora vzniku dětských skupin.

3. KULTURA A CESTOVNÍ RUCH

Strategický cíl: Obec bude pečovat o kulturní dědictví našich předků, rozvíjet folklorní tradice, podporovat spolkovou a zájmovou činnost dětí i dospělých, talenty, moderní umělecké žánry.

3.1 Strategické opatření: nemovité památky

Soubory aktivit:

- Restaurování drobných sakrálních staveb (kříže, boží muky).
- Údržba a opravy památníků na katastru obce.
- Podpora nutných oprav kostela.

3.2 Strategické opatření: folklorní tradice

Soubory aktivit:

- Podporovat finančně i materiálně zájmové folklorní sdružení dětí a dospělých.
- Podporovat finančně a materiálně chasu v Prušánkách.
- Zajišťovat propagaci folklorních akcí a folklorních tradic.
- Podporovat udržování zvyků a folklorních tradic.

3.3 Strategické opatření: historie obce

Obec bude popularizovat historii obce, zachycovat současný život pro budoucí generace, podporovat muzejní a sběratelskou činnost.

Soubory aktivit:

- Organizování výstav, vzpomínkových akcí a besed.
- Vydávání propagačních materiálů odkazujících i na historii obce.
- Fotodokumentace, videozáznamy a jejich archivace.
- Podpora péče o muzejní sbírky.
- Zajištění řádné archivace a evidence historických pramenů, fotografií apod.
- Rozšíření a rekonstrukce prostor pro archivaci.
- Podpora digitalizace obecních, školních i farních kronik.

3.4 Strategické opatření: kultura a kulturní akce

Obec bude pořádat, koordinovat, propagovat ve spolupráci se spolky pestrou žánrovou nabídku kulturních akcí vhodných pro všechny věkové skupiny obyvatel. Bude podporovat aktivity občanů a spolků v pořádání akcí.

Soubory aktivit:

- Rekonstruovat zázemí pro kulturní akce.
- Využití slavnostního areálu za kostelem pro kulturní akce.

- Pořádání tradičních kulturních akcí.
- Pořádání akcí na podporu rodiny ve spolupráci se ZŠ a MŠ.
- Pořádání aktivit pro seniory, přednášky, kurzy na PC apod.
- Nákup mobilního WC pro potřeby při kulturních a jiných akcích.

3.5 Strategické opatření: knihovna

Využívat knihovnu jako místo pro setkávání obyvatel všeho věku, podpora čtenářství.

Soubory aktivit:

- Průběžně vybavovat knihovnu moderními technologiemi.
- Nabízet zájmové činnosti pro nejmenší čtenáře (Dílničky).
- Pořádat besedy pro žáky MŠ, ZŠ i pro dospělé se spisovateli a osobnostmi různých oblastí.
- Aktualizace a modernizace knihovního fondu.
- Podpora čtenářské gramotnosti např. formou divadelních představení pro děti.

3.6 Strategické opatření: cestovní ruch

Soubory aktivit:

- Podpora turistiky v Nechorách.
- Oprava komunikace do Nechor.
- Dokončení rekonstrukce komunikací, včetně veřejného prostranství v Nechorách.
- Vybudování informačního centra v obci (komunitní centrum).
- Obnova místního značení.

4. SPORT

Strategický cíl: Sportovní činnost a pohybové volnočasové aktivity všeho druhu jsou základním předpokladem udržení zdravého a plnohodnotného životního stylu současné populace. Obec bude i nadále vytvářet podmínky pro naplnění tohoto prioritního cíle.

4.1 Strategické opatření: sportovní spolky, sdružení a veřejnost

Soubory aktivit:

- Podpora sportovních spolků a sdružení v obci.
- Podpora sportovní činnosti pro veřejnost.

4.2 Strategické opatření: zázemí pro sport, sportovní hřiště a areály

Soubory aktivit:

- Rozvíjet sportoviště ve všech částech obce tak, aby byla dostupná všem.
 - Doplnovat inovované herní prvky do stávajících dětských hřišť.
 - Obnova stávajících dětských hřišť.
 - Provádět pravidelné revize sportovišť v návaznosti na platnou legislativu.
 - Vybudování sportovního areálu.
 - Vybudování kuželny.
 - Rekonstrukce prostoru „u koupaliště“- rekreačně-sportovní využití veřejného prostoru, případné vybudování workoutového hřiště.
-

5. ŽIVOTNÍ PROSTŘEDÍ, EKOLOGIE

Strategický cíl: Neustále zlepšovat životní prostředí obyvatel obce, chránit přírodní rovnováhu a zvyšovat biologickou rozmanitost ve volné krajině. Zlepšovat vztah obyvatel k životnímu prostředí.

5.1 Strategické opatření: sídelní zeleň

Soubory aktivit:

- Údržba veřejné zeleně v obci- rozvoj a péče o veřejnou zeleň i stromy na veřejných prostranstvích bezpečnostními i zdravotními ořezy.
- Doplnování výsadeb sídelní zeleně.
- Revitalizace parku „u koupaliště“.
- Výsadba zeleně v proluce (chodník ke škole).
- Revitalizace rybníčku „Kalúža“ včetně okolí.

5.2 Strategické opatření: větrná a vodní eroze, volná krajina

Soubory aktivit:

- Podpora vzniku protierozních opatření ve volné krajině.
- Zasakování dešťových vod (retenční nádrže, vodoteče, mokřady, vodní plochy).
- Podpora změny způsobu hospodaření se zemědělskou půdou.
- Realizace a obnova prvků ÚSES (biokoridory, biocentra) v návaznosti na územní plán.
- Vyžadování respektování územního plánu v souvislosti s ochranou přírody a životního prostředí.
- Realizace komplexních pozemkových úprav.

5.3 Strategické opatření: hluk, odpady, ostatní

Soubory aktivit:

- Optimalizovat třídění odpadů.
 - Úprava sběrných míst pro tříděný odpad.
 - Likvidace černých skládek.
 - Osvětová činnost.
 - Podporovat akci „Uklidme Prušánky“ (Uklidme Česko!)
 - Podpora zapojení veřejnosti do akcí zlepšující životní prostředí, aktivní účast na výsadbách zeleně.
 - Podpora činnosti včelařů a ornitologů.
-

6. KOMUNITNÍ ŽIVOT V OBCI

Strategický cíl: Zvyšování zájmu občanů o dění v obci, informovanosti a jejich spoluúčasti na rozvoji obce.

6.1 Strategické opatření: informovanost občanů

Rozšiřování a modernizace informačních zdrojů a médií pro komunikaci s občany.

Soubory aktivit:

- Dobudování a propojení rozvodů kabelové televize.
- Údržba místního rozhlasu.
- Facebook s kulturním servisem a propagací.
- Vydávání zpravodaje v celobarevné podobě v dostatečném počtu.

6.2 Strategické opatření: zázemí pro spolkovou činnost

Soubory aktivit:

- Komunitní centrum pro spolky a občany Prušánek.

6.3 Strategické opatření: regionální spolupráce

Soubory aktivit:

- Nadále se aktivně podílet na činnosti Regionu Podluží, Mikroregionu Hodonínsko a Místní akční skupiny Jižní Slovácko z.s.
 - Rozvíjet partnerství s partnerskou obcí Prietržka.
-

7. SOCIÁLNÍ POLITIKA

Strategický cíl: Obec bude podporovat projekty v sociální oblasti.

7.1 Strategické opatření: sociální politika

Soubory aktivit:

- Finančně se podílet na službách sociální péče a prevence, využívané občany Prušánek v rámci systému sociálních služeb ORP Hodonín.
 - Podpora osvěty - organizování besed, exkurzí, kurzů výpočetní techniky s odborným lektorem, kulatých stolů, seminářů pro rodiče, seniory a sociálně znevýhodněné občany.
-

8. DOPRAVA

Strategický cíl: Rozvíjet dopravní systém v maximální bezpečnosti bez negativních vlivů na životní prostředí a úroveň bydlení.

8.1 Strategické opatření: komunikace

Soubory aktivit:

- Průběžně aktualizovat dopravní značení dle potřeb provozu na komunikacích, včetně promítnutí schválených změn do pasportu komunikací.
- Průběžně provádět údržbu a rekonstrukci povrchů.
- Zvýšit bezpečnost na vjezdech do obce.

8.2 Strategické opatření: cyklostezky, chodníky, parkovací místa.

Soubory aktivit:

- Dopravu cyklistů postupně převádět ze silnice na cyklostezky:
 - cyklostezka Prušánky- Moravská Nová ves.
 - cyklostezka Prušánky- Moravský Žižkov.
 - napojení cyklostezky Josefov- Prušánky- na ulici Polní.
 - Rekonstrukce chodníků na nový moderní bezbariérový standard.
 - Výstavba nových chodníků v nových lokalitách k bydlení.
 - Výstavba chodníku (propojení ulic Slunečná- Školní).
 - Parkovací místa – v nových lokalitách pro bydlení počítat s parkovacími stánkami.
 - Regulace parkování na veřejných místech mimo parkoviště.
 - Parkoviště u školy- rozšíření.
 - Řešení parkování a vjezdu do Nechor.
-

9. BEZPEČNOST

Strategický cíl: Obec systematicky přijímá opatření pro zajištění bezpečného prostředí a dodržování zákonnosti.

9.1 Strategické opatření: obecní policie a další

Soubory aktivit:

- Zřízení obecní policie.
 - Vyřešení problematiky uskladněného soukromého materiálu na obecních pozemcích.
 - Kamerový systém – rozšíření kamerového systému využitím moderních technologií- nejen na problematická místa, ale také k ochraně majetku obce.
 - Měření rychlostí na vjezdech do obce.
-

10. PROPAGACE OBCE

Strategický cíl: Obec zlepšuje propagaci obce a informovanost veřejnosti o obci.

10.1 Strategické opatření: zlepšení propagace obce

Soubory aktivit:

- Propagační materiály obce.
- Podpora zachování místního nářečí.

B.3 Podpora realizace programu

Realizace PRO

V programu rozvoje obce jsou mimo cíle a opatření především stanoveny aktivity, které chce obec v příštích letech realizovat. K jejich naplňování je však nutná efektivní spolupráce i jednotlivých aktérů, a to konkrétně obce, spolků, subjektů v obci a občanů.

Zajištění a naplňování PRO Prušánky

Zajišťování naplňování programu bude mít na starosti zastupitelstvo obce v čele se starostou/starostkou. Monitoring bude probíhat dle potřeb obce, minimálně 1x za 2 roky a bude ho provádět zastupitelstvo. Při monitoringu se budou sledovat především nashromážděná data a informace, které pomohou k vyhodnocení průběhu realizace dílčích aktivit jednotlivých opatření a programových cílů.

Bude sledováno zejména:

- naplňování aktivit, které byly na daný rok plánovány - v případě jejich nerealizace důvody proč,
- vyhledávání a zajišťování zdrojů pro financování aktivit PRO a s tím spojená finanční náročnost,
- projednávání změn PRO,
- schvalování aktualizace PRO.

Při kontrole bude sledováno naplňování strategie a bude také vyhodnocováno, do jaké míry byly plánované záměry a aktivity skutečně realizovány a v případě, že nebyly, tak důvody, proč se tomu tak nestalo. Současně bude nutné i přehodnocení každého ze záměrů, zhodnocení potřebnosti jejich realizace a případně možnost provést změny. Možné bude i přehodnocení priorit jednotlivých záměrů.

Zveřejnění PRO

Dokument bude zveřejněn na webu OBCEPRO (Program rozvoje obce), webových stránkách obce a zároveň bude přístupný k nahlédnutí v listinné podobě na obecním úřadě.

Aktualizace PRO

Tento strategický dokument je dokumentem, který je potřeba aktualizovat v závislosti na průběhu realizace jeho částí.

Každé změny a aktualizace budou schváleny na zasedání zastupitelstva obce. Dokument bude vždy zveřejněn na internetových stránkách obce.

Financování PRO

Obec Prušánky předpokládá financování prostřednictvím vhodných dotačních titulů, ať už ze strany kraje, státního rozpočtu nebo prostředků EU.

Použité zdroje:

Internetové zdroje:

- Program rozvoje obcí. Program rozvoje obcí [online]. Dostupné z: <http://www.obcepro.cz/>
- Mapa životního prostředí Jihomoravského kraje. GIS JMK [online]. Dostupné z: <http://gis.kr-jihomoravsky.cz/ozp/>
- Portál informačního systému ochrany přírody, mapy AOPK ČR, [online]. Dostupné z: <http://webgis.nature.cz/mapomat/>
- Silniční a dálniční síť v ČR. ArcGIS Web Application.[online]. Dostupné z: <https://geoportal.rsd.cz/webappbuilder/apps/7/>
- Český statistický úřad | ČSÚ. Český statistický úřad | ČSÚ [online]. Dostupné z: <https://www.czso.cz/>
- Města a obce v ČR - vyhledávání firem a osob na adrese, zajímavosti - Města a obce. Města a obce v ČR - vyhledávání firem a osob na adrese, zajímavosti - Města a obce [online]. Copyright © 2000. Dostupné z: <https://regiony.kurzy.cz/>
- Informační portál ministerstva financí [online]. Dostupné z: <https://monitor.statnipokladna.cz>
- Mapový portál [online]. Dostupné z: <http://www.mapy.cz>
- Portál Národního památkového ústavu ČR [online]. Dostupné <https://www.npu.cz/cs>
- Webová stránka obce Prušánky

Další zdroje:

- Územní plán obce Prušánky, Ing. Arch. Mariana Horáková, Ateliér územního plánování a architektury, Brno, říjen 2000.
- DUMBROVSKÝ, CSC., Ing. Miroslav a Ing. Veronika SOBOTKOVÁ, PH.D. Studie erozních a odtokových poměrů a návrh ochranných opatření na území k.ú. Prušánky. 2015.

Seznam tabulek, obrázků, grafů a zkratk

Tabulka č. 1: Souhrnné informace o obci Prušánky	5
Tabulka č. 2: Demografická situace v obci Prušánky, stav k 31.12.2018	9
Tabulka č. 3: Obyvatelstvo podle nejvyššího ukončeného vzdělání, rok 2011	10
Tabulka č. 4: Pohyb obyvatel v obci Prušánky od roku 2014 do roku 2018.....	11
Tabulka č. 5: Obyvatelstvo Prušánek podle národnosti, rok 2011	12
Tabulka č. 6: Činné spolky a sdružení v obci Prušánky v roce 2018.....	13
Tabulka č. 7: Podnikatelské subjekty v Prušánkách podle převažující činnosti, k 31.12.2018	17
Tabulka č. 8: Podnikatelské subjekty podle právní formy, rok 2018	19
Tabulka č. 9: Podnikatelské subjekty podle počtu zaměstnanců, rok 2017	19
Tabulka č. 10: Obyvatelstvo podle ekonomické aktivity, rok 2011	22
Tabulka č. 11: Struktura zaměstnanosti v obci Prušánky podle odvětví v roce 2011 (%)	22
Tabulka č. 12: Intenzita dopravy na silnici č. II/423	26
Tabulka č. 13: Domovní fond, rok 2011	31
Tabulka č. 14: Vývoj bytové výstavby v obci Prušánky v období 2009 – 2015	32
Tabulka č. 15: Vybavenost obce Prušánky, rok 2017	33
Tabulka č. 16: Přehled prvků hydrografické sítě a povodí IV řádu	42
Tabulka č. 17: Výkon státní správy	47
Obrázek č. 1: Mapa polohy obce vůči ČR.....	6
Obrázek č. 2: Fotografie vinných sklepů v Nechorách	7
Obrázek č. 3: Symboly obce.....	7
Obrázek č. 4: Mapa s turistickými a cyklistickými trasami v okolí Prušánek	29
Obrázek č. 5 : Základní škola Prušánky	34
Obrázek č. 6 a obrázek č. 7: Kulturní dům v obci Prušánky	37
Obrázek č. 8: Búda č.12 v Nechorách	38
Obrázek č. 9: Kostel svatého Isidora	38
Obrázek č. 10 a obrázek č. 11: Vinařský kříž z dubového dřeva a socha svatého Floriána ..	39
Obrázek č. 12: Plošná lokalizace jednotlivých kategorií erozního smyvu, stávající stav.....	41
Obrázek č. 13: Prostorová lokalizace hydrografické sítě v k.ú. Prušánky.....	43
Obrázek č. 14: Prostorové rozmístění druhů pozemků v katastru obce Prušánky dle LPIS ..	45
Graf č. 1: Dlouhodobý vývoj počtu obyvatel obce Prušánky od roku 1910	8
Graf č. 2: Vývoj počtu obyvatel obce Prušánky v letech 2009 - 2017 Zdroj: Český statistický úřad.....	8
Graf č. 3: Věková struktura obyvatel obce Prušánky v roce 2017	9
Graf č. 4: Vzdělanostní struktura obyvatel obce Prušánky v roce 2011	10
Graf č. 5: Pohyb obyvatel v obci Prušánky od roku 2014 do roku 2018	11
Graf č. 6: Struktura podnikatelských subjektů podle odvětví v obci Prušánky v roce 2016:..	18
Graf č. 7: Graf podílu nezaměstnaných osob v % v obci Prušánky za období 2007-2017....	21
Graf č. 8: Vývoj počtu nezaměstnaných osob v obci Prušánky Zdroj: Český statistický úřad	21
Graf č. 9: Struktura využití půdy na katastrálním území Prušánek	44
Graf č. 10: Celkové výdaje obce Prušánky v roce 2017	48
Graf č. 11: Celkové příjmy obce Prušánky v roce 2017	49
Graf č. 12: Meziroční vývoj rozpočtu obce Prušánky od roku 2010 do začátku roku 2019 ...	49
Graf č. 13: Srovnání struktury rozpočtových příjmů v období 2009 - 2016	50

ČOV	čistírna odpadních vod
ČSU	Český statistický úřad
EU	evropská unie
EVL	evropsky významná lokalita
CHLÚ	chráněné ložiskové území
IDS JMK	integrováný dopravní systém Jihomoravského kraje
KD	kulturní dům
LBC	lokální biocentrum
LBK	lokální biokoridor
LPIS	(„Land Parcel Identification Systém“), informační systém evidence využití zemědělské půdy
MHD	městská hromadná doprava
MŠ a ZŠ	mateřská škola a základní škola
NUTS	nomenklatura územních statistických jednotek - územní celky vytvořené pro statistické účely Eurostatu (statistický úřad Evropské unie)
ORP	obec s rozšířenou působností
OÚ	obecní úřad
PRO	program rozvoje obce
RP	Region Podluží
SDH	sdružení dobrovolných hasičů
SV	skupinový vodovod
TJ	tělovýchovná jednota
ÚP	územní plán
ÚSES	územní systém ekologické stability
VAK	vodovody a kanalizace
VDJ	vodojem
VTL/STL	vysokotlaký /středotlaký
VVN/VN/ NN	velmi vysoké napětí / vysoké napětí/ nízké napětí
ZO	základní organizace